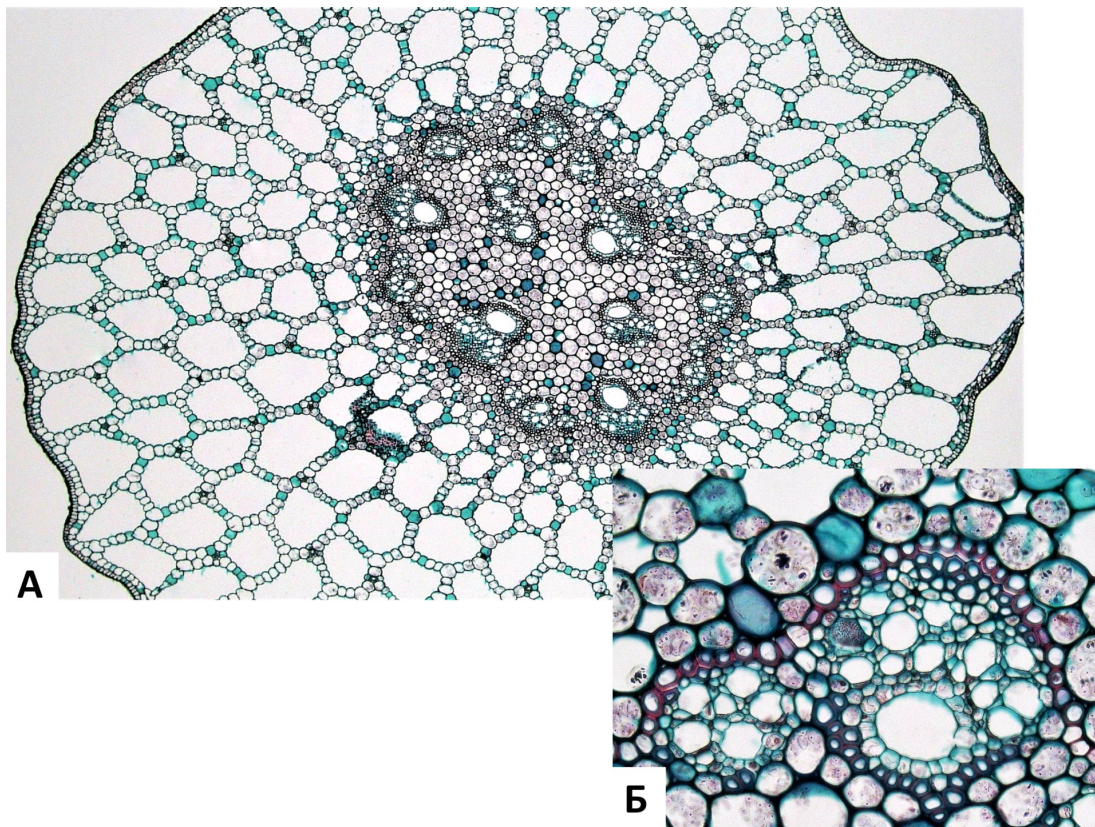


Шифр 42446257  
 Предмет Биология  
 Класс 10  
 ID профиля 960182

## Задание ID2 (Задача № 1281312)

На рисунке показан поперечный срез стебля (А) и проводящего пучка (Б) рдеста (*Potamogeton sp.*).



Основываясь на анатомических особенностях растения, укажите для каждого из следующих утверждений, является оно верным или неверным:

Ответ ученика

- ✓ Проводящие пучки концентрические амфивазальные
- ✓ Аэренхима состоит из клеток паренхимной формы
- ✓ Данное растение – гидрофит
- ✗ Для растения характерна эустила
- ✓ Выражены лакуны протоксилемы
- ✓ Для растения характерна атактостела

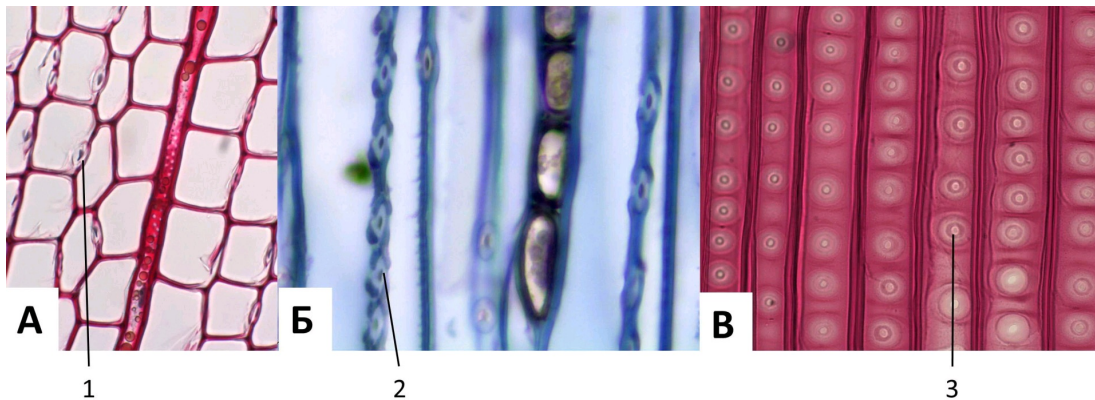
Время ответа: 19.03.2022 11:08:55

Баллы: 2.5 из 3

## Задание ID3 (Задача № 1281313)

На фотографиях представлены участки срезов проводящей ткани высшего растения (*Embryophyta*).





Для каждого из следующих утверждений укажите, является оно верным или неверным:

Ответ ученика

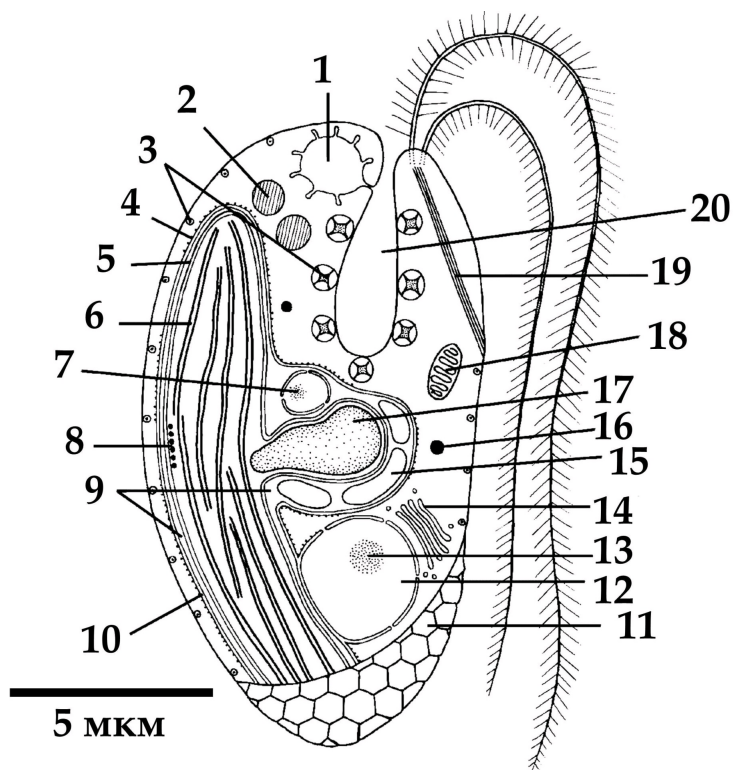
- ✗ На фотографиях показаны трахеиды, проводящая ткань – флоэма
- ✓ Через структуры, обозначенные цифрами 1-2, соединяются протопласты соседних клеток
- ✓ Цифрой 3 обозначена простая перфорационная пластинка
- ✗ Раствор по проводящим элементам, показанным на фотографиях, может передвигаться как от корней к листьям, так и в обратном направлении
- ✓ Цифрами 1-2 обозначены плазмодесмы
- ✗ У цветковых растений (*Magnoliophyta*) НЕ встречаются проводящие элементы подобные тем, что показаны на рисунке

Время ответа: 19.03.2022 11:14:34

Баллы: 1 из 3

## Задание ID7 (Задача № 1281343)

Перед вами схема строения клетки некоего эукариотического организма.



Для каждого из следующих утверждений о данном организме укажите, является оно верным или неверным:

Ответ ученика

- ✓ Органелла под цифрой 17 содержит запас питательного вещества



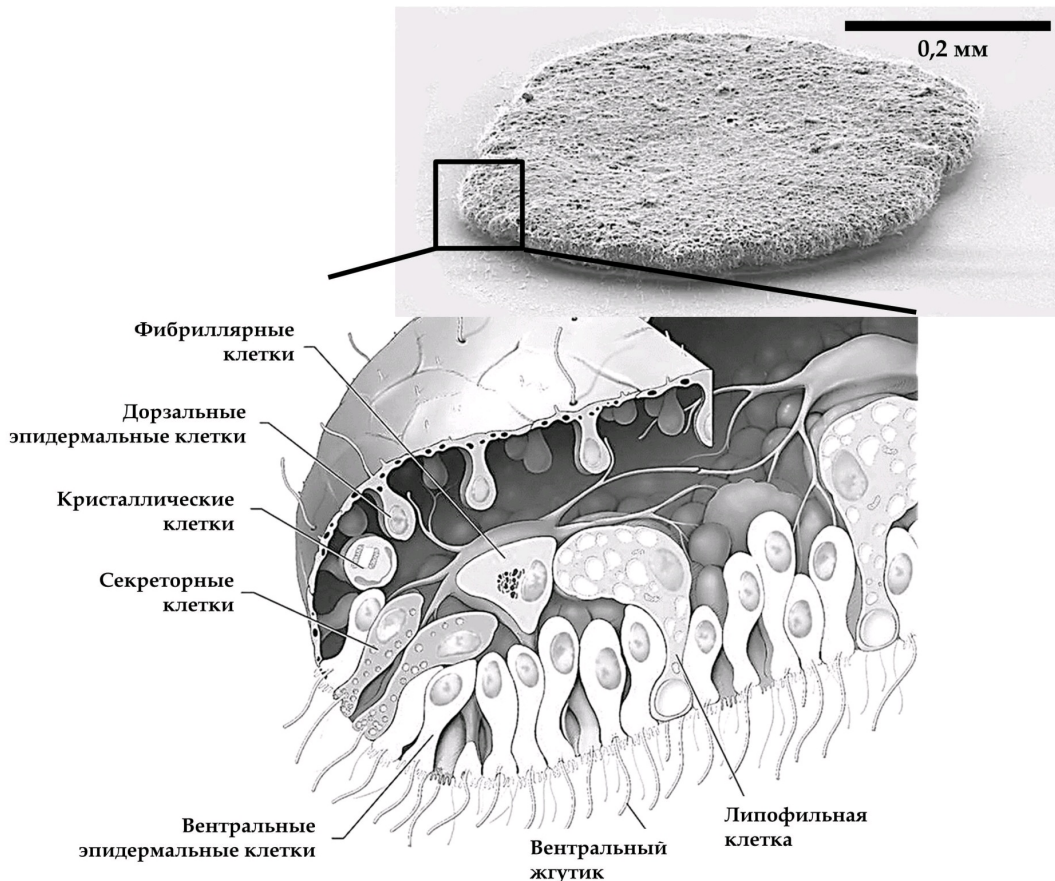
- ✓ Органелла под цифрой 7 содержит какое-либо питательное вещество
- ✓ Данный организм имеет мастигонемы на обоих жгутиках
- ✗ Данный организм принадлежит к супергруппе Discoba (ранее в составе Excavata)
- ✗ Данный организм обладает миксотрофным типом питания
- ✓ Хлоропласт данного организма окружён четырьмя мембранами, включая мембрану хлоропластно-эндоплазматической сети
- ✓ Органелла под цифрой 7 содержит геном, родственные геномам красных водорослей

Время ответа: 19.03.2022 11:19:31

Баллы: 2 из 3

## Задание ID8 (Задача № 1281345)

Этот странный небольшой организм был впервые обнаружен в конце XIX века на стенках морского аквариума, и лишь недавно удалось найти свидетельства его присутствия в дикой природе.



Для каждого из следующих утверждений о данном организме укажите, является оно верным или неверным:

Ответ ученика

- ✗ Данный организм относится к двусторонне-симметричным животным (Bilateria)
- ✗ Данный организм обладает полостным пищеварением
- ✓ Возможно, кристаллики минеральных веществ, содержащиеся в кристаллических клетках, могут использоваться для ориентации в пространстве
- ✗ Данный организм перемещается, в основном за счёт работы таких белков как динеин и тубулин
- ✗ Данный организм ведёт пелагический образ жизни
- ✓ Данный организм имеет диплофазный жизненный цикл с гаметической редукцией

Время ответа: 19.03.2022 11:03:15

Баллы: 2 из 3

## Задание ID9 (Задача № 1281350)

В 2007 году у побережья Филиппин на глубине около 2500 м при помощи дистанционно-управляемой субмарины

«ROV Global Explorer» было обнаружено необычное животное, длиной до 9 см, издавна напоминающее кальмара и названное исследователями «squidworm» («кальмарочервь»), или по-научному - *Teuthidodrilus samae*.



Для каждого из следующих утверждений о данном организме укажите, является оно верным или неверным:

Ответ ученика

- ✗ Данный организм периодически линяет, сбрасывая старую кутикулу
- ✓ Данный организм обладает параподиями
- ✓ Данный организм ведёт бентосный образ жизни
- ✓ Данный организм имеет нервную систему в виде брюшной нервной цепочки
- ✗ Сходство данного организма с кальмаром может служить примером Мюллеровской мимикрии, при которой ряд ядовитых (несъедобных) видов имеют сходные ярко выраженные фенотипические признаки
- ✗ Перистомальные щупики данного организма имеют особенность сворачиваться и «надуваться» за счёт нагнетания в них целомиической жидкости

Время ответа: 19.03.2022 11:00:29

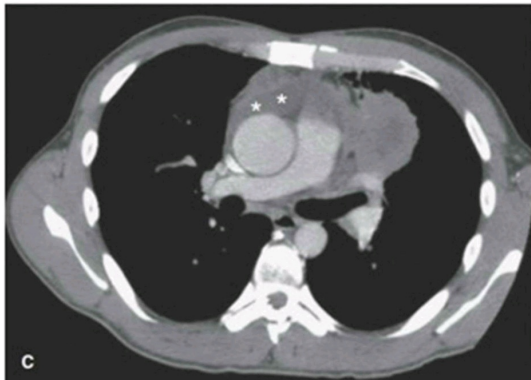
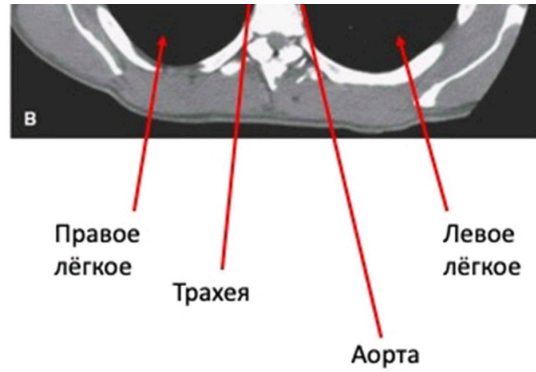
Баллы: 2 из 3

## Задание ID14 (Задача № 1281452)

На приём к врачу обратился мужчина с жалобами на прогрессирующую в течение дня мышечную утомляемость. По результатам рентгенографии органов грудной клетки (А) выявлено новообразование средостения (пространства грудной клетки между двумя плевральными полостями) с неровными контурами. По данным компьютерной томографии (В, С) заподозрена злокачественная опухоль тимуса — инвазивная тимома; отмечено вращение в перикард (с наличием жидкости в перикарде) и клетчатку средостения. Известно, что у около четверти пациентов с тимомой диагностируют аутоиммунное заболевание *миастения гравис*, которое развивается вследствие избыточной продукции Т-лимфоцитами антител к эпитопам клеток эпителиальной тимомы, имеющих схожую структуру с субъединицами ацетилхолинового рецептора.







Для каждого из следующих утверждений укажите, является оно верным или неверным:

Ответ ученика

- ✗ При условии хирургического удаления тимомы можно ожидать исчезновение симптомов миастении
- ✓ При сдавливании опухолью верхней полой вены будет отмечено набухание и расширение вен на шее, руках и грудной стенке
- ✓ При лечении глюкокортикостероидами мышечная утомляемость станет более выраженной
- ✓ После умеренной физической нагрузки у пациента можно отметить миоз (сужение зрачка), энофтальм (запавшее положение глазного яблока) и урежение сердцебиения
- ✓ Массивное накопление жидкости в перикарде проявляется выраженным снижением артериального давления
- ✓ Для тимомы характерен местно-распространенный процесс с прорастанием в органы средостения, легкие и плевру

Время ответа: 19.03.2022 11:25:59

Баллы: 1.5 из 3

## Задание ID15 (Задача № 1281455)

Газообмен между альвеолами и легочными капиллярами приводит к повышению концентрации кислорода и снижению концентрации углекислого газа в малом круге кровообращения. Далее кровь поступает в магистральные артерии большого круга, где исследователю возможно осуществить измерение газового состава плазмы крови (а точнее, парциальных давлений газов –  $pO_2$ ,  $pCO_2$ ). Более низкие значения парциального давления свидетельствуют о меньшем объеме растворенного соответствующего газа.

Представьте, что из кровотока одновременно были элиминированы все эритроциты, при этом легкие функционируют нормально, и сразу после этого произведено измерение газового состава крови.

Для каждого из следующих утверждений укажите, является оно верным или неверным:

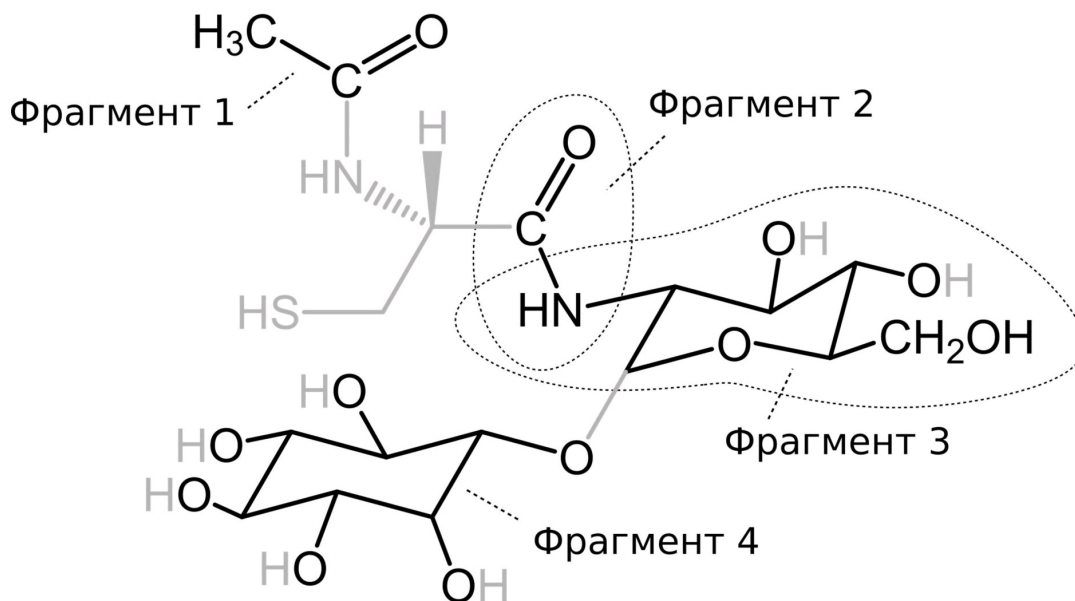
Ответ ученика

- ✗ Артериальное  $pCO_2$  не изменится
- ✓ Артериальное  $pO_2$  не изменится
- ✗ Общее содержание кислорода в артериальной крови не изменится
- ✓ В дальнейшем, клетки организма испытают тяжелую гипоксию вследствие недостаточности растворенного в крови кислорода
- ✓ Клетки организма испытают тяжелую гипоксию вследствие резкого, одномоментного с элиминацией эритроцитов, падения  $pO_2$  в плазме
- ✗ Ни  $pO_2$ , ни общее содержание кислорода в артериальной крови не изменится

Время ответа: 19.03.2022 12:01:07

## Задание ID19 (Задача № 1281469)

Некоторым людям кажется, что биохимия – очень сложная наука, потому что ее изучение требует запоминания множества соединений. В частности, согласно *E. coli* Metabolome Database метаболом кишечной палочки (*Escherichia coli*) содержит как минимум 3755 малых молекул. Однако подобная позиция совершенно не верна! Дело в том, что многие биомолекулы синтезируются путем объединения относительно небольшого количества типовых звеньев, словно живые организмы играют в химический конструктор. На практике знание основных блоков метаболизма, а также способов их соединения позволяет достаточно уверенно ориентироваться в многообразии биологических веществ. На рисунке представлена одна из молекул, которая в больших количествах присутствует в цитоплазме микобактерий (*Mycobacterium*), в том числе – Палочки Коха (*Mycobacterium tuberculosis*), опаснейшего возбудителя туберкулеза. Мы выделили четыре ее фрагмента черным цветом (учтите, что некоторые атомы и связи остались обозначены серым). Обратите внимание, что фрагменты 2 и 3 пересекаются.



Внимательно рассмотрите рисунок, после чего выберите, какие утверждения являются верными, а какие – неверными:

Ответ ученика

- ✓ Представленное соединение включает в свой состав остаток маннозы
- ✓ Представленное соединение включает остаток аминокислоты цистеина, которая не является протеиногенной, поскольку находится в D-конфигурации
- ✓ Фрагмент 3 может быть обнаружен в муреине
- ✓ В представленном соединении присутствует β-О-гликозидная связь
- ✓ В представленном соединении присутствует N-гликозидная связь с аминокислотой
- ✗ Фрагмент 4 может быть обнаружен в липидах

Время ответа: 19.03.2022 11:56:37

Баллы: 0.5 из 3

## Задание ID20 (Задача № 1281470)

Одним из наиболее изучаемых явлений в современной науке является регулируемая клеточная смерть, поскольку она лежит в основе многих физиологических и патологических процессов. На рисунке изображены упрощенные события, которые связаны с тем, как клетки инициируют свою гибель. Обратите внимание на то, что далеко не все последовательные события соединены стрелками на схеме - мы предлагаем вам разобраться в их связи самостоятельно.

В рамке 1 вы можете видеть, как активность некоторых белков зависит от состояния остатков цистеина в их составе.

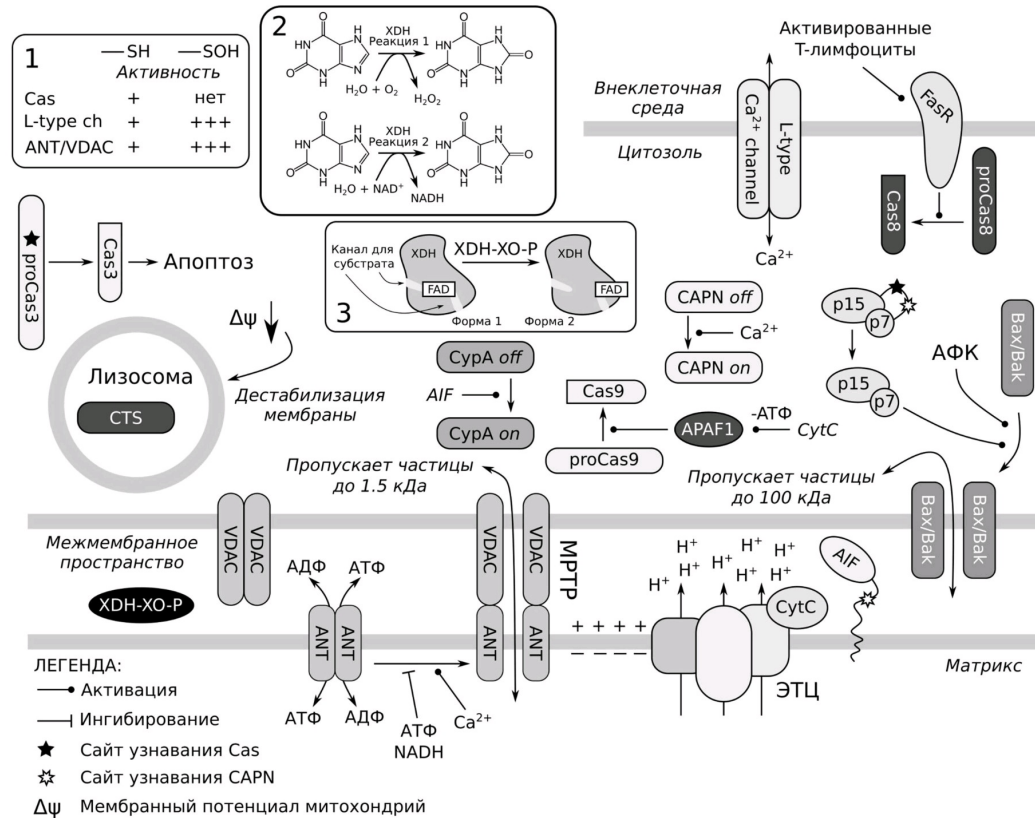
Рамка 2 изображает две реакции, которые способен катализировать цитозольный фермент XDH в одной из своих форм (мы умышленно не указываем соответствие форма/реакция).



Рамка 3 иллюстрирует конверсию формы 1 XDH в форму 2 под действием протеазы XDH-XO-P, в норме локализованной в митохондриях.

Cas – ферменты каспазы (протеазы); proCas – их неактивные формы; CTS – ферменты катепсины (мощные неспецифические протеазы); CAPN – протеазы кальпайны; CytC – цитохром с; MPTP – комплекс белков митохондриальной поры; СуpА – белок-активатор эндонуклеаз; ЭТЦ – электрон-транспортная цепь; АФК – активные формы кислорода; (-АТФ) над реакцией обозначает расход этого соединения в ходе процесса; считайте, что 1 кДа численно равен 1000 г/моль. Названия других белков мы умышленно не расшифровываем.

В тех случаях, когда процесс контролируют несколько факторов, они могут действовать независимо, а при совместном действии их эффекты суммируются. При решении задания не забывайте об осмотических эффектах, а также о том, что митохондрии служат одним из депо, поглощающим кальций при его повышении в цитозоле!



Для каждого из утверждений выберите, является оно верным или неверным:

Ответ ученика

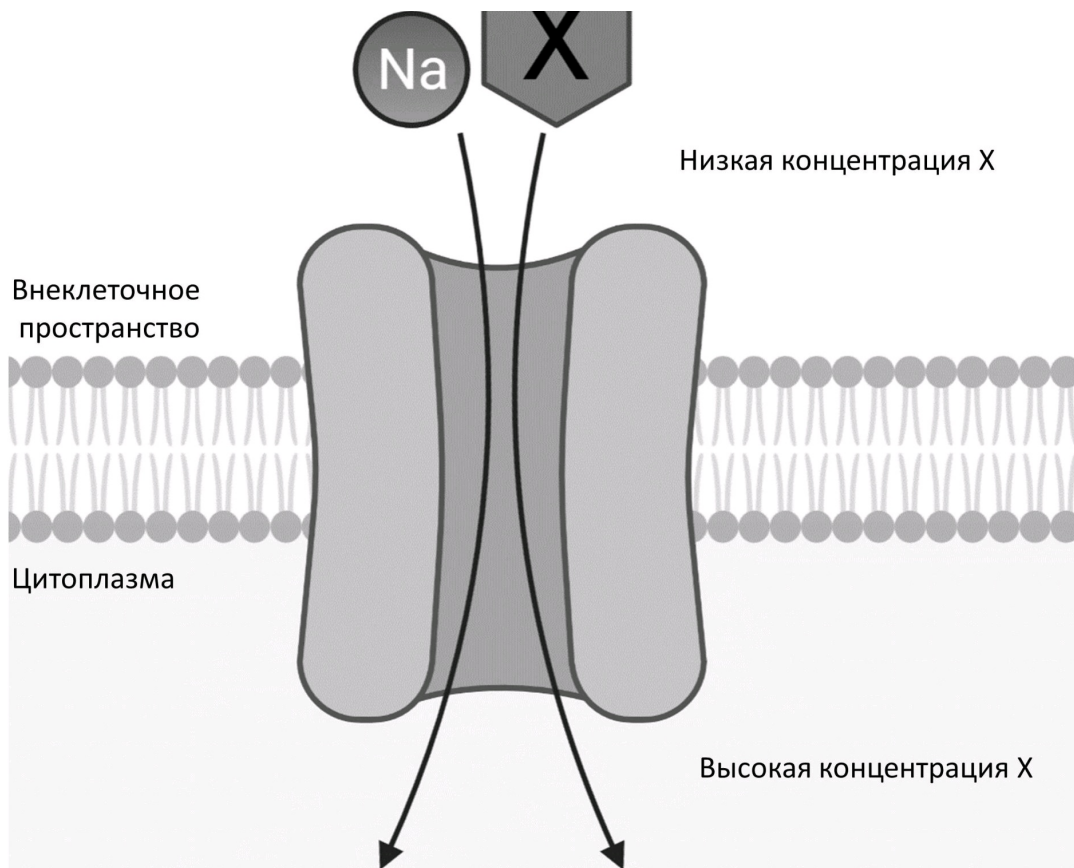
- ✓ В случае умеренного повышения АФК исключительно в матриксе, добавление ингибиторов катепсинов приведет к тому, что доля клеток, претерпевших смерть, снизится
- ✓ При увеличении концентрации Ca<sup>2+</sup> в митохондриях, усилится ток катионов в матрикс, что в конечном итоге приведет к разрушению митохондриальной мембраны и к выходу цитохрома с в цитозоль даже при ингибировании Вах/Ваk
- ✓ В тех случаях, когда энергетический метаболизм клетки существенно нарушен, эндогенные стимулы вызывают Cas-зависимый апоптоз
- ✓ Реакция 2, катализируемая XDH, является частью катаболизма нуклеотидов
- ✗ Окислители, которые полностью реагируют с компонентами клеточной мембраны и почти не проникают в цитозоль, будут вызывать Cas3-зависимую клеточную смерть
- ✓ При одновременном увеличении внутриклеточной концентрации Ca<sup>2+</sup> и ингибировании каспаз, фрагментация ядерной ДНК не будет происходить из-за отсутствия Cas3-зависимого апоптоза

Время ответа: 19.03.2022 11:56:58

Баллы: 1.5 из 3

Задание ID25 (Задача № 1281487)

На рисунке изображена схема транспорта вещества X в клетку с помощью одного из типов транспортеров.



Проанализируйте представленную схему и для каждого из следующих утверждений укажите, является оно верным или неверным:

Ответ ученика

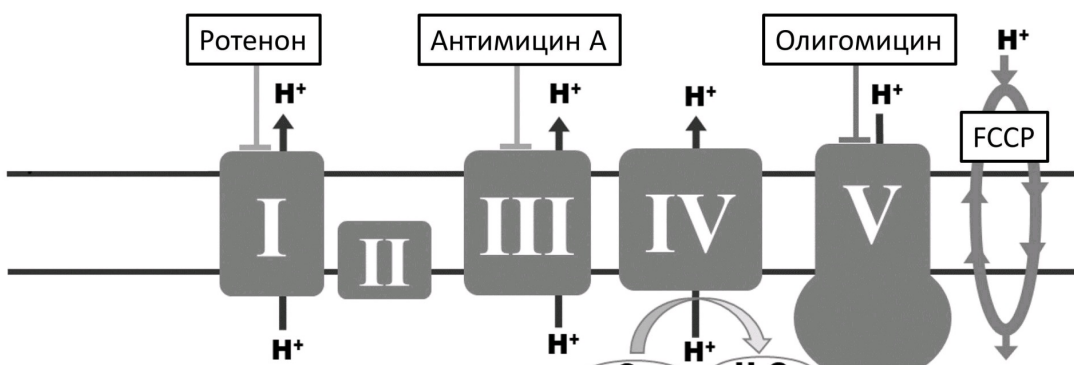
- ✗ Транспорт ионов натрия происходит по градиенту концентрации (из области с большей концентрацией в область с меньшей)
- ✓ Ингибирование транспортера SGLT2, подобного приведенному на схеме, способно предотвращать реабсорбцию глюкозы в нефронах, что может использоваться для лечения сахарного диабета II типа
- ✓ Вещество X транспортируется в клетку по механизму вторично-активного транспорта
- ✗ Вещество X может являться углекислым газом
- ✗ Увеличение концентрации ионов натрия во внеклеточной среде приведёт к снижению транспорта вещества X в клетку
- ✓ Тип транспортера, изображённый на схеме, может функционировать в кишечнике

Время ответа: 19.03.2022 11:57:39

Баллы: 2.5 из 3

### Задание ID26 (Задача № 1281489)

Дыхательная цепь митохондрий – один из основных путей синтеза АТФ в клетке. Использование различных модуляторов дыхательной цепи (см. рисунок ниже) позволяет рассчитать различные метаболические параметры.







Ротенон, антимицин А и олигомицин ингибируют соответственно комплексы I, III и V. FCCP является протонифором – он позволяет протонам свободно проникать через митохондриальную мембрану.

Изучите представленную схему и подумайте, как повлияет на работу дыхательной цепи добавление в клетку каждого из веществ. Для каждого из следующих утверждений укажите, является оно верным или неверным:

Ответ ученика

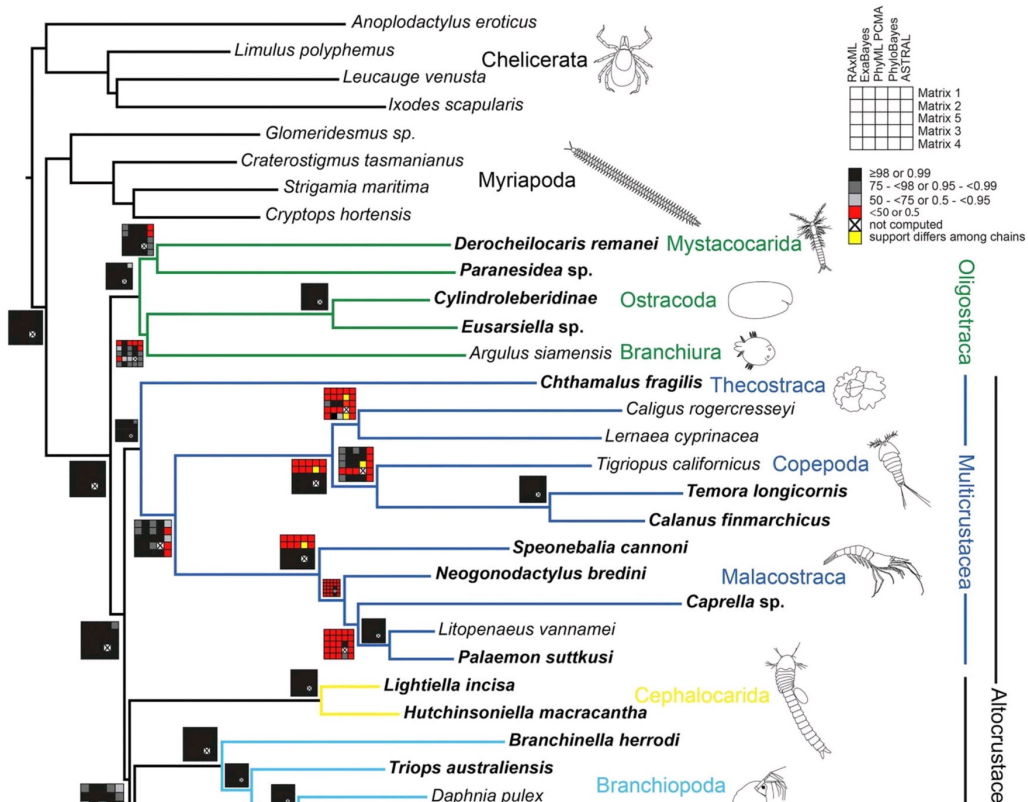
- ✗ Добавление антимицина А способствует продукции активных форм кислорода в митохондриях
- ✗ Добавление олигомицина повышает активность гликолиза в клетке
- ✗ Максимальное потребление кислорода достигается добавлением ротенона
- ✓ Добавление комбинации ротенона и антимицина А практически полностью подавляет работу дыхательной цепи
- ✓ Добавление FCCP ингибирует продукцию АТФ в дыхательной цепи
- ✗ Чтобы оценить, какой процент потребления кислорода клеткой связан с продукцией АТФ, необходимо добавить ротенон

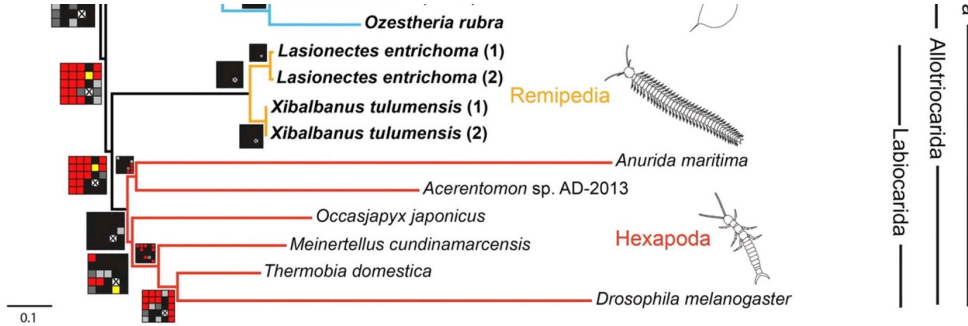
Время ответа: 19.03.2022 11:58:02

Баллы: 2 из 3

## Задание ID31 (Задача № 1281503)

Относительно недавно было установлено, что насекомых (Insecta) следует рассматривать как сухопутную ветвь ракообразных (Crustacea). Это открытие изменило взгляды на эволюцию как ракообразных, так и насекомых, сформировав представление о таксоне Pancrustacea, который объединил ракообразных с шестиногими (Нехарода, насекомые и их ближайшие родственники). Однако, несмотря на интенсивные исследования, точная картина родственных связей различных линий ракообразных еще не установлена. Ниже приведена филогения ракообразных и их ближайших родственников из типа членистоногие, построенная на основе большого объема геномных данных (Schwentner M. et al., 2017). Для каждого узла предлагаемого дерева приведена поддержка топологии в зависимости от применяемого метода вычислений и матрицы: черный цвет означает высокую поддержку, красный – низкую поддержку, а желтый - варьирование степени поддержки в разных итерациях методах. Если большое число разных методов с использованием разных матриц демонстрирует низкую поддержку, это означает высокую вероятность того, что топология в этом дереве в реальности может оказаться другой: имеющиеся данные не позволяют утверждать истинность этой топологии.





Проанализируйте представленную схему и для каждого из следующих утверждений укажите, является оно верным или неверным:

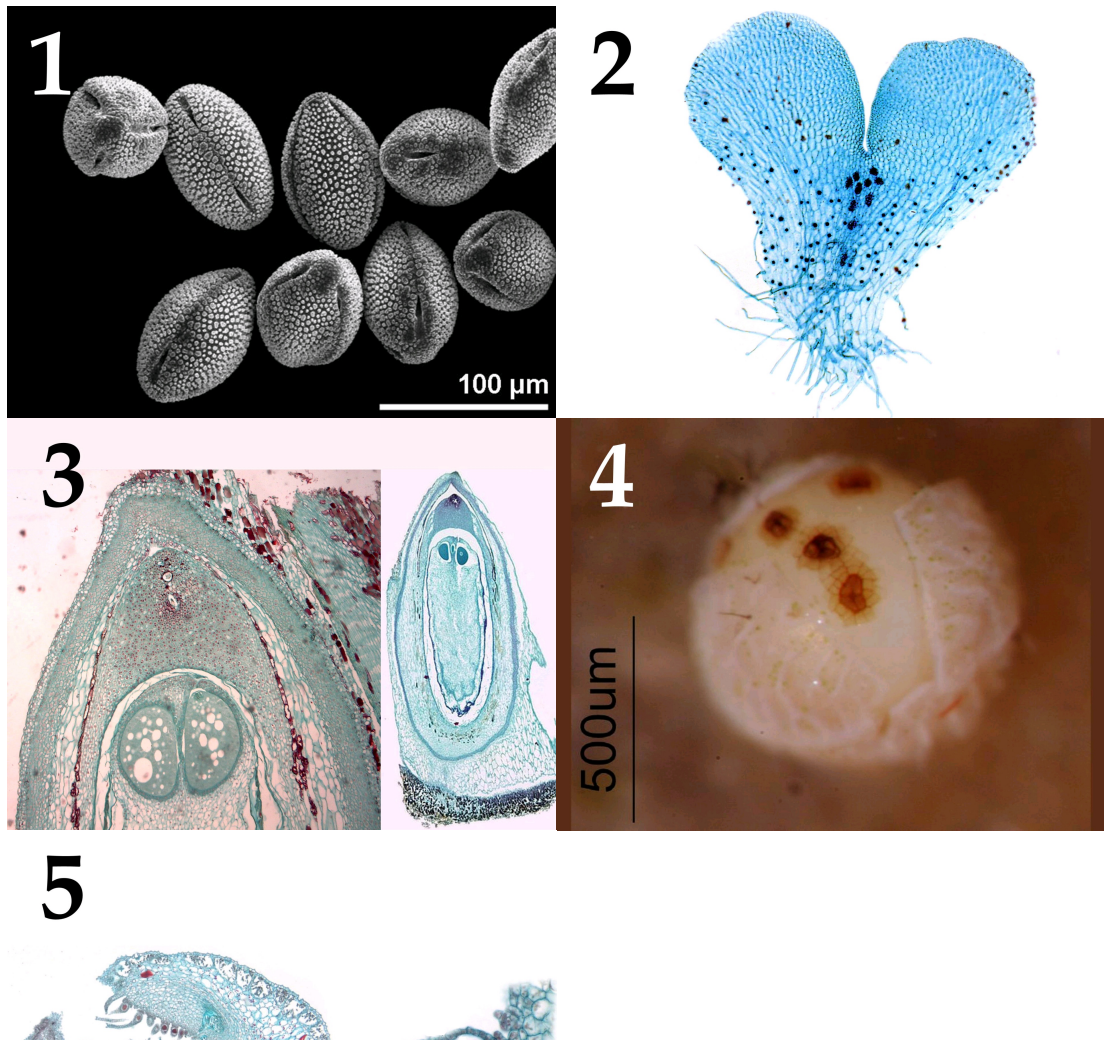
Ответ ученика

- ✓ Таксон Mandibulata, объединяющий многоножек (Myriapoda) и ракообразных в широком смысле (включая шестиногих), является монофилетическим
- ✓ Узел, в котором расходятся ветви Ремипедий (Remipedia) и Шестиногих (Hexapoda), имеет низкую поддержку
- ✓ Согласно топологии представленного дерева Ремипедии (Remipedia) являются сестринской к группе к Шестиногим (Hexapoda)
- ✓ Высшие раки (Malacostraca) не являются ближайшими среди ракообразных родственниками Насекомым
- ✓ Низкие поддержки топологии дерева в основании Шестиногих (Hexapoda) позволяют предположить возможную немонофилетичность таксона
- ✓ Представленные данные позволяют рассматривать группу Cephalocorida как вероятных предков насекомых

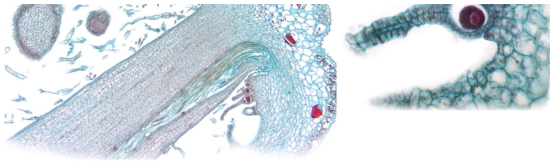
Время ответа: 19.03.2022 12:00:37  
 Баллы: 2 из 3

Задание ID34 (Задача № 1281512)

На фотографиях ниже показаны структуры, относящиеся к генеративной сфере высших растений (Embryophyta):







После данной формулировки задания приведены три столбца элементов для сопоставления:

В левом столбце приведен список характеристик объекта (список избыточен – в нем есть лишние характеристики).

В среднем столбце указаны номера фотографий (сами фото приведены выше).

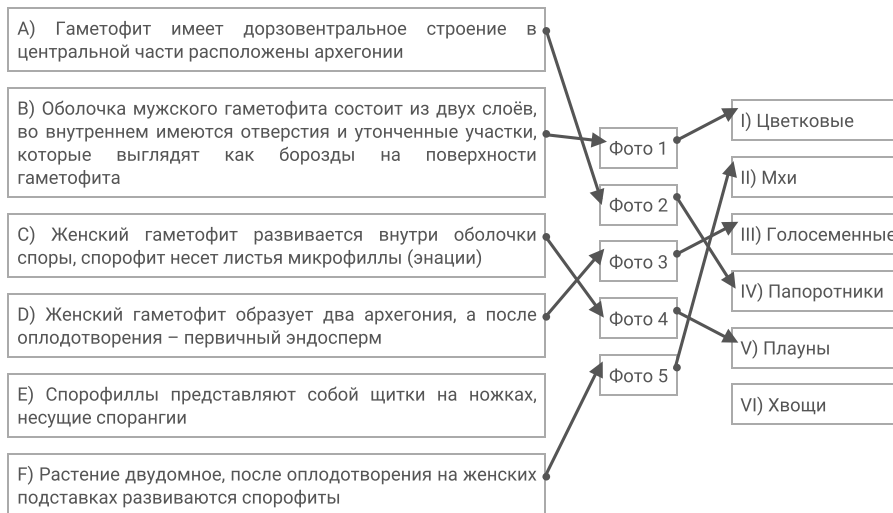
В правом столбце приведен список групп растений (список избыточен - в нем есть лишние названия групп).

**Соотнесите характеристики из списка с соответствующими им объектами на каждой из фотографии, а также с названиями групп растений, для которых они характерны.**

Каждый элемент из среднего столбца можно соединить стрелкой только с одним элементом в левом столбце и/или в правом столбце. Каждая стрелка должна быть уникальной, т.е. провести две стрелки от двух элементов среднего столбца к одному и тому же элементу левого (или правого) столбца нельзя!

Для того, чтобы провести стрелку перетяните мышкой элемент к которому вы проводите стрелку поверх элемента от которого должна идти стрелка и отпустите. Чтобы отменить стрелку между элементами повторите их перемещение.

Ответ ученика

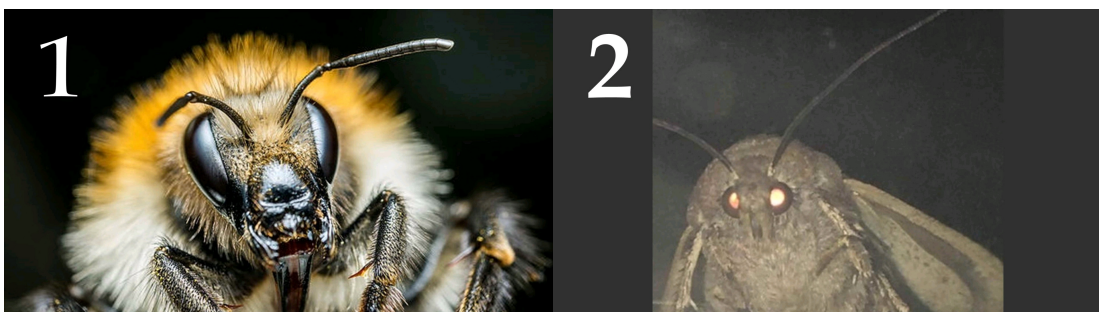


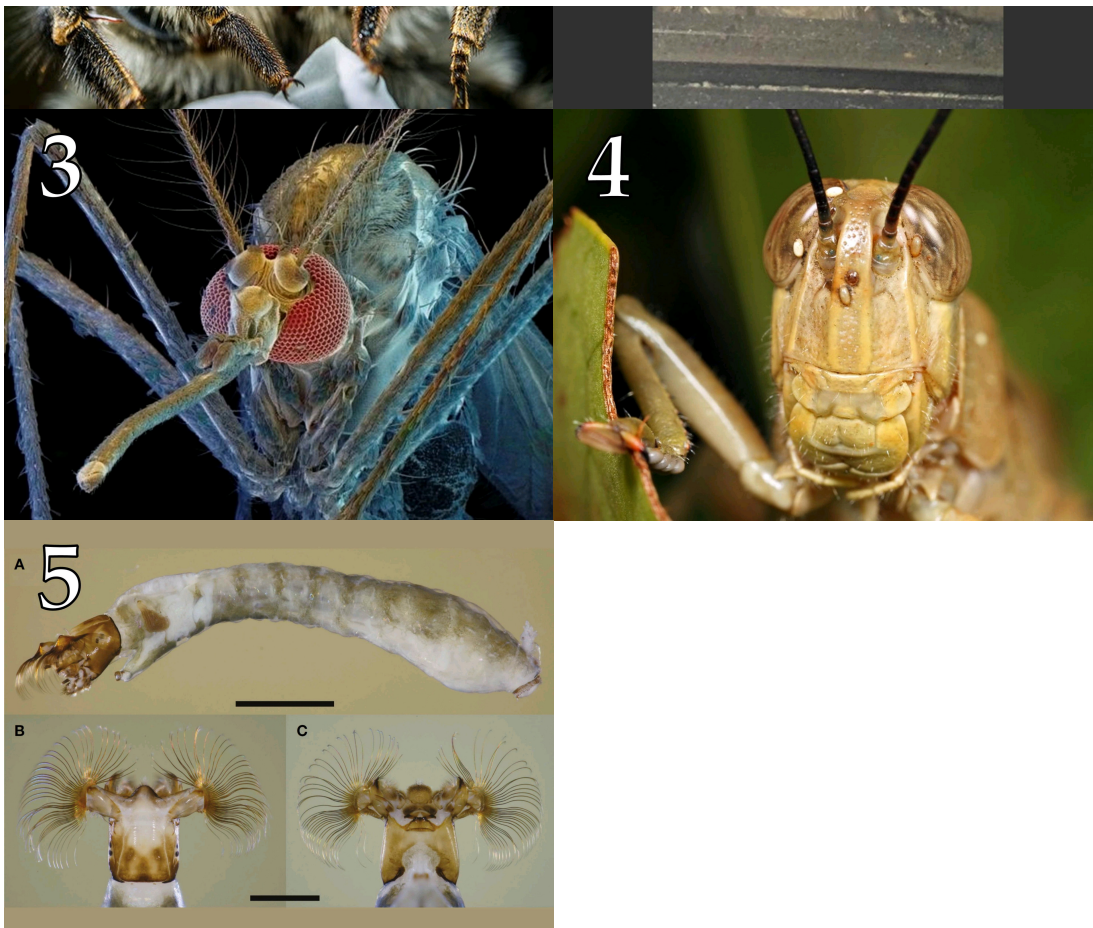
Время ответа: 19.03.2022 10:53:11

Баллы: 5 из 5

## Задание ID36 (Задача № 1281519)

Ниже приведены фотографии различных насекомых:





После данной формулировки задания приведены три столбца элементов для сопоставления:

В левом столбце приведен список систематических групп (отряды или подотряды) насекомых (список избыточен – в нем есть лишние названия).

В среднем столбце указаны номера фотографий (сами фото приведены выше).

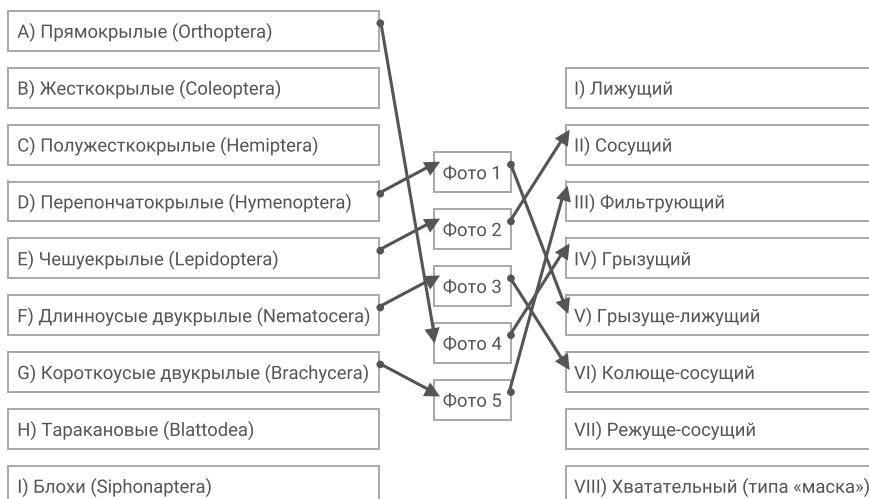
В правом столбце приведен список типов ротовых аппаратов (список избыточен – в нем есть лишние названия).

**Загляните в глаза этим удивительным созданиям и соотнесите «портреты» насекомых (Insecta) с систематическими группами, к которым они относятся и типами имеющихся у них ротовых аппаратов.**

Каждый элемент из среднего столбца можно соединить стрелкой только с одним элементом в левом столбце и/или в правом столбце. Каждая стрелка должна быть уникальной, т.е. провести две стрелки от двух элементов среднего столбца к одному и тому же элементу левого (или правого) столбца нельзя!

Для того, чтобы провести стрелку перетяните мышкой элемент к которому вы проводите стрелку поверх элемента от которого должна идти стрелка и отпустите. Чтобы отменить стрелку между элементами повторите их перемещение.

Ответ ученика



Время ответа: 19.03.2022 10:43:42

Баллы: 5 из 5

## Задание ID38 (Задача № 1281524)

На фотографиях ниже изображены различные кости человека (масштаб не соблюден):

1



2



3



4



5



После данной формулировки задания приведены три столбца элементов для сопоставления:

В левом столбце приведен список названий костей (список избыточен – в нем есть лишние названия).

В среднем столбце указаны номера фотографий (сами фото приведены выше).

В правом столбце приведен список названий мышц (список избыточен – в нем есть лишние названия).

**Определите название каждой из костей и соотнесите её с конкретной мышцей, которая к ней прикрепляется, из предложенного списка.**

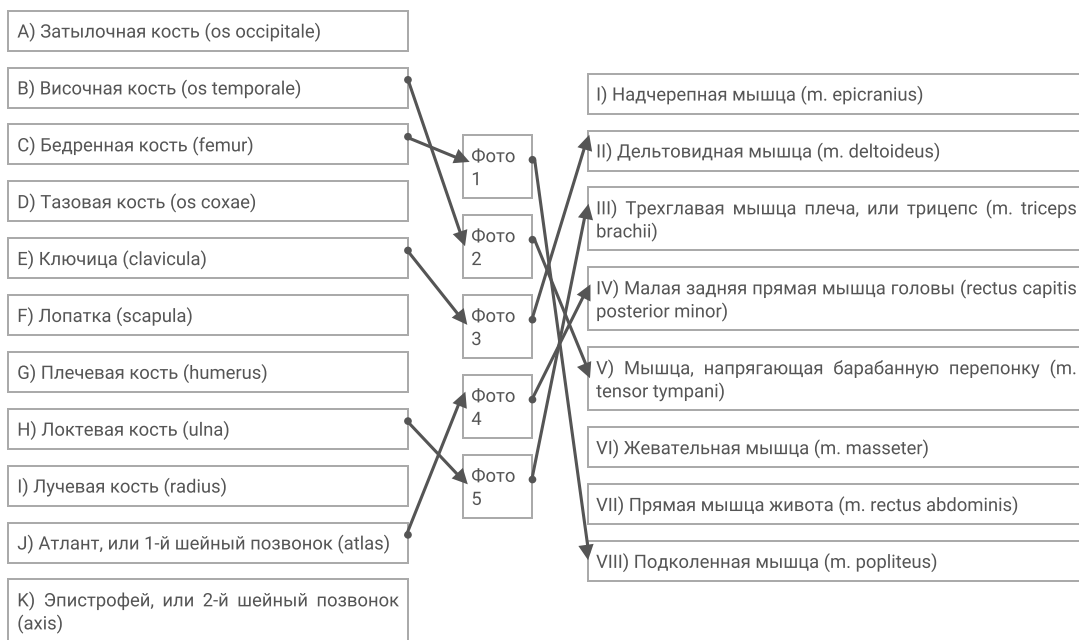
Каждый элемент из среднего столбца можно соединить стрелкой только с одним элементом в левом столбце и/или в правом столбце. Каждая стрелка должна быть уникальной, т.е. провести две стрелки от двух элементов среднего столбца к одному и тому же элементу левого (или правого) столбца нельзя!

Для того, чтобы провести стрелку перетяните мышкой элемент к которому вы проводите стрелку вверх элемента



от которого должна идти стрелка и отпустите. Чтобы отменить стрелку между элементами повторите их перемещение.

Ответ ученика



Время ответа: 19.03.2022 10:26:49

Баллы: 5 из 5

## Задание ID42 (Задача № 1281536)

Большинство клеток человека несут диплоидный набор хромосом, однако в результате прохождения различных фаз клеточного деления, может меняться как количество хромосом в клетке – плоидность клетки ( $n$ ), так и количество нитей ДНК ( $c$ ), причём эти значения не всегда совпадают.

После данной формулировки задания приведены три столбца элементов для сопоставления:

В левом столбце приведен список событий, происходящих во время различных фаз (список избыточен – в нем есть лишние события).

В среднем столбце указаны названия фаз деления.

В правом столбце приведен список количества хромосом (плоидность) и нитей ДНК в клетке (список избыточен – в нем есть лишние значения).

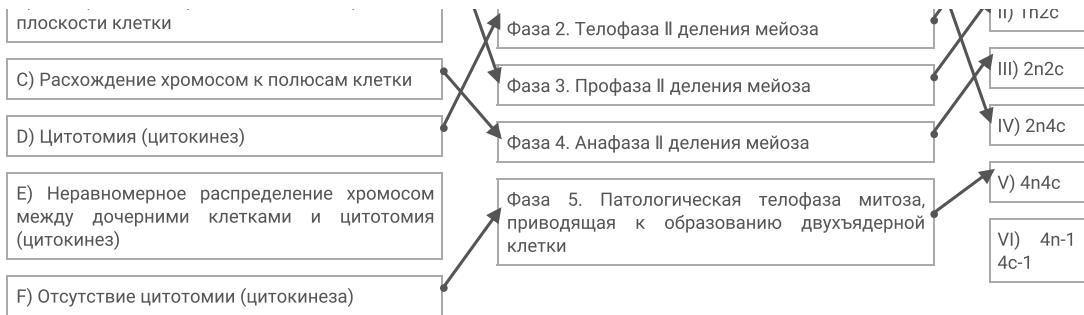
**Соотнесите фазу клеточного деления с событием, происходящим во время этой фазы, и количеством хромосом (плоидностью) и нитей ДНК.**

Каждый элемент из среднего столбца можно соединить стрелкой *только с одним* элементом в левом столбце и/или в правом столбце. Каждая стрелка *должна быть уникальной*, т.е. провести две стрелки от двух элементов среднего столбца к одному и тому же элементу левого (или правого) столбца нельзя!

Для того, чтобы провести стрелку перетяните мышкой элемент к которому вы проводите стрелку поверх элемента от которого должна идти стрелка и отпустите. Чтобы отменить стрелку между элементами повторите их перемещение.

Ответ ученика





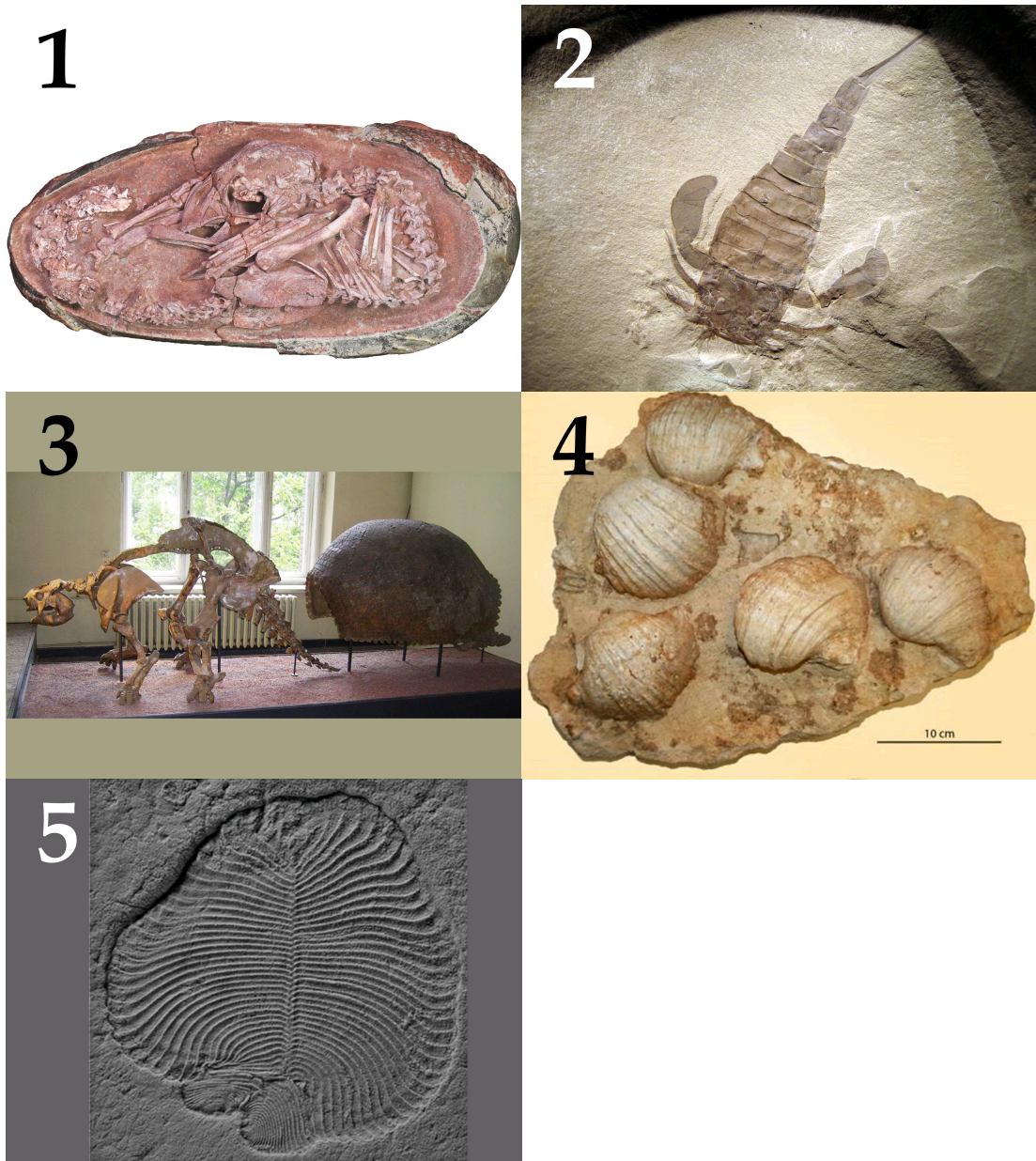
Время ответа: 19.03.2022 10:32:05

Баллы: 5 из 5

### Задание ID44 (Задача № 1281543)

Палеонтологам часто приходится иметь дело с обрывочными сведениями о живых организмах. Иногда реконструкция всего облика древнего животного строится на основе фрагментов костей и сравнения с возможными родственниками. Кроме того, большая часть палеонтологического материала представлена следами жизнедеятельности организмов.

Ниже приведены фотографии различных палеонтологических материалов:



После данной формулировки задания приведены три столбца элементов для сопоставления:

В первом столбце приведен список названий ор...

В левом столбце приведен список названий эр.

В среднем столбце указаны номера фотографий (сами фото приведены выше).

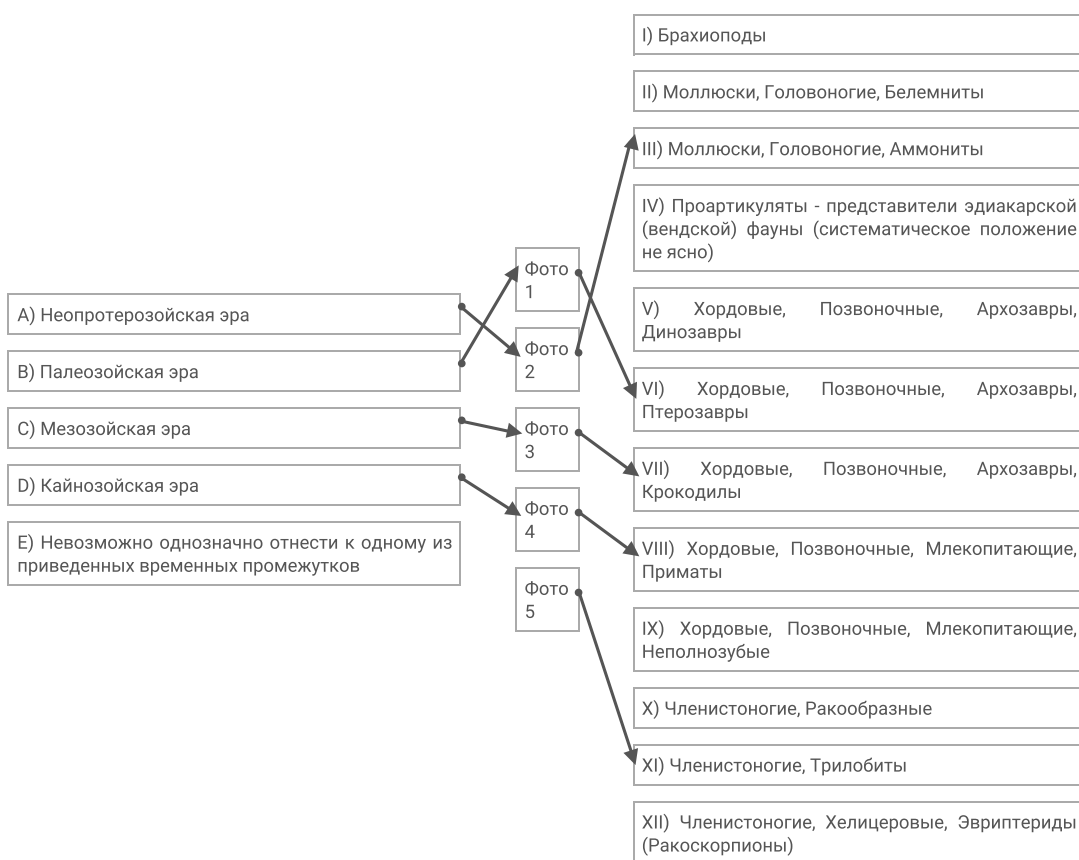
В правом столбце приведен список возможных систематических положений животных (список избыточен – в нем есть лишние элементы).

Проанализируете представленные фотоматериалы и сделаете вывод о возможной таксономической принадлежности животного и вероятном отрезке геохронологической школы, в котором можно обнаружить представителей этого таксона.

Каждый элемент из среднего столбца можно соединить стрелкой только с одним элементом в левом столбце и/или в правом столбце. Каждая стрелка должна быть уникальной, т.е. провести две стрелки от двух элементов среднего столбца к одному и тому же элементу левого (или правого) столбца нельзя!

Для того, чтобы провести стрелку перетяните мышкой элемент к которому вы проводите стрелку поверх элемента от которого должна идти стрелка и отпустите. Чтобы отменить стрелку между элементами повторите их перемещение.

Ответ ученика



Время ответа: 19.03.2022 12:03:32

Баллы: 0 из 5

## Задание ID49 (Задача № 1281549)

Спирометрия – метод оценки функционального состояния дыхательных путей, при котором пациент выполняет максимально сильный выдох после максимально глубокого вдоха. С помощью данного маневра измеряют форсированную жизненную емкость легких (ФЖЕЛ, FVC) и показатели объемной скорости воздушного потока.

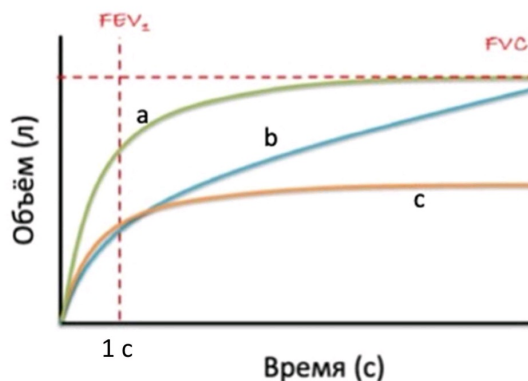
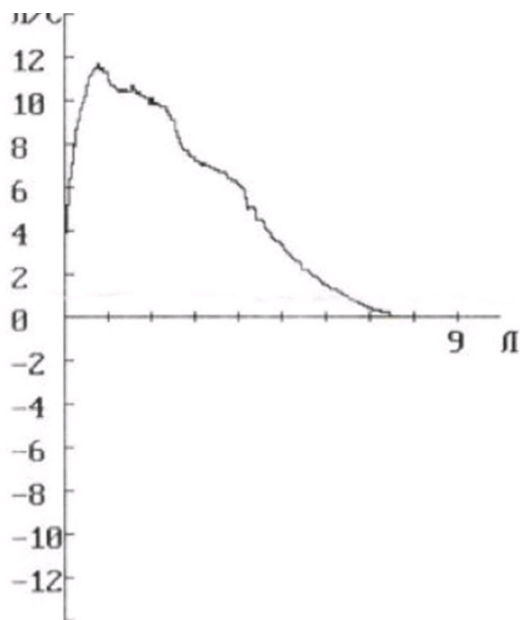
Клинически наиболее важным является максимальный объем воздуха, который человек может выдохнуть за первую секунду маневра – ОФВ1 (FEV1). Объем воздуха, выдыхаемый за первую секунду, представляет собой достаточно постоянную долю от ФЖЕЛ независимо от размера легких.

А).

Б).

ГРАФИК ПОТОК-ОБЪЕМ





Выделяют два основных типа нарушений дыхания: обструктивный (из-за диффузного уменьшения просвета дыхательных путей — например, при астме) и рестриктивный (из-за уменьшения объема функциональной легочной паренхимы — например, при удалении части легкого или при замещении части легкого фиброзной тканью).

Ответьте на следующие подвопросы:

- 1) Взгляните на график А и рассчитайте: ФЖЕЛ; МОС<sub>25</sub>, МОС<sub>50</sub>, МОС<sub>75</sub> (максимальные объемные скорости экспираторного потока на разных уровнях ФЖЕЛ — 25%, 50% и 75%, соответственно); ПОС (пиковая объемная скорость выдоха);
- 2) Взгляните на графики на рис. Б. Соотнесите графики (а, б, в) с паттернами дыхательной функции (норма, обструкция, рестрикция);
- 3) Для того чтобы различить, что явилось причиной снижения ОФВ<sub>1</sub> (рестрикция или обструкция), — рассчитывают отношение ОФВ<sub>1</sub>/ФЖЕЛ, или индекс Тиффно. Как объяснить с физиологической точки зрения различие в данном индексе при обструктивных и рестриктивных нарушениях дыхания?
- 4) При исследовании функции дыхания зачастую выполняется также бронходилатационный тест — повторная спирометрия после ингаляции бронходилататора. Изменяются ли (и если да, то каким образом) показатели ОФВ<sub>1</sub>, ФЖЕЛ и индекс Тиффно у пациента с астмой после выполнения бронходилатационного теста по сравнению с обычной спирометрией.

**При внесении ответа в поле ниже, пожалуйста, сохраняйте нумерацию подвопросов на которые вы даете ответы!**

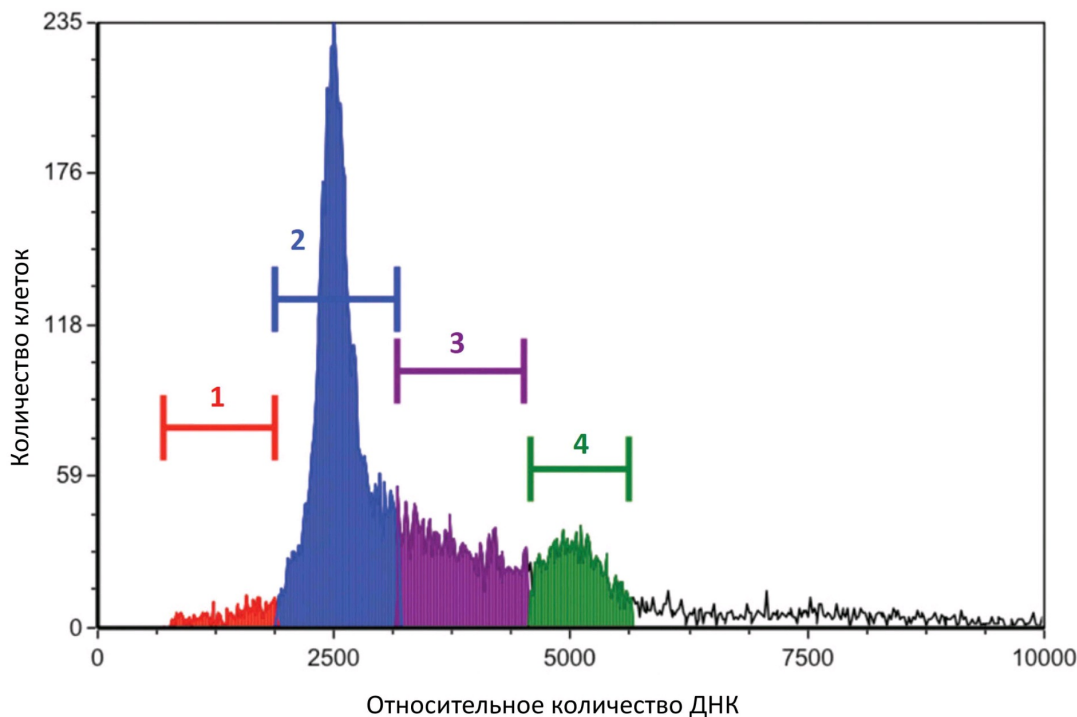
Ответ ученика

1. ФЖЕЛ по графику соответствует оси у и равен 7,5 литрам  
 $\text{ФЖЕЛ}_{75} = 7,5/2 + 1,875 = 5,625$  (литров)  
 $\text{ФЖЕЛ}_{50} = 7,5/2 = 3,75$  (литров)  
 $\text{ФЖЕЛ}_{25} = 3,75/2 = 1,875$  (литров)
1. ПОС  $\approx 12$  литров/секунду
2. МОС<sub>25</sub>  $\approx 10$  литров/секунду
3. МОС<sub>50</sub>  $\approx 7$  литров/секунду
4. МОС<sub>75</sub>  $\approx 2$  литра/секунду
5. 2. а - норма
6. б - обструкция
7. в - рестрикция
8. 3. ОФВ<sub>1</sub> снижается как и при рестрикции, так и при абструкции. Индекс Тифно позволяет различить эти показания так как при обструктивных изменениях ФЖЕЛ не уменьшается и
9. При рестрикции ОФВ<sub>1</sub> и ФЖЕЛ снижаются пропорционально, поэтому их соотношение не меняется либо даже увеличивается.
10. При обструкции ОФВ<sub>1</sub> снижается более значительно, чем ФЖЕЛ, поэтому их отношение уменьшается.
11. 4. При бронходилатации у пациента с астмой все показатели (ОФВ<sub>1</sub>, ФЖЕЛ и индекс Тифно) увеличиваются.

Время ответа: 19.03.2022 11:49:26

Баллы: 9 из 10

Окрашивание клеток флуоресцентным красителем йодидом пропидия позволяет оценить количество ДНК в клетке. На рисунке вы видите гистограмму распределения соматических клеток с различным количеством ДНК. По ней можно определить процент популяции клеток, находящихся в различных фазах клеточного цикла. Область 2 на рисунке соответствует G1-фазе клеточного цикла.



Ответьте на следующие подвопросы:

- 1) Какой фазе клеточного цикла соответствует область гистограммы 3?
- 2) В какой области гистограммы находятся клетки в фазе G0?
- 3) В какой области гистограммы находятся клетки, делящиеся митозом?
- 4) К каким изменениям гистограммы приведёт обработка клеток нокодазолом, который нарушает полимеризацию микротрубочек?
- 5) О чём свидетельствует увеличение содержания клеток в области 1?

**При внесении ответа в поле ниже, пожалуйста, сохраняйте нумерацию подвопросов на которые вы даете ответы!**

Ответ ученика

1. Область гистограммы 3 соответствует синтетическому периоду.
2. Клетки в фазе G0 находятся в области гистограммы 2.
3. Клетки делящиеся митозом находятся в области гистограммы 4.
4. Это приведёт к нарушению расхождения хромосом. Клетки останутся на фазе митоза, возрастёт количество клеток в фазе 4.
5. Увеличение содержания клеток в области 1 происходит при активном гаметогенезе с образованием множества гаплоидных клеток.

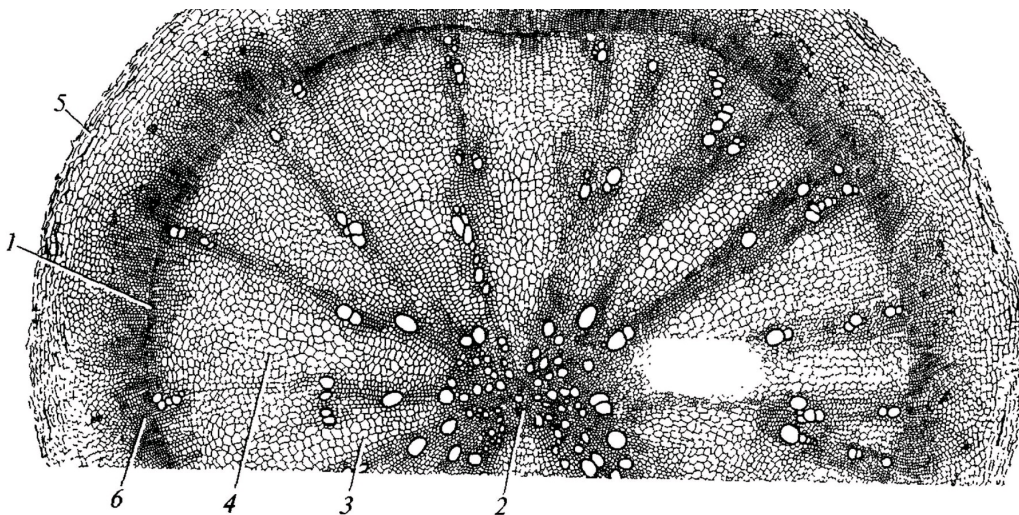
Время ответа: 19.03.2022 11:55:16

Баллы: 8 из 10

## Задание ID4 (Задача № 1281335)

На рисунке показан поперечный срез одного из видоизменённых растительных органов.





Для каждого утверждения укажите, является оно верным или неверным для данного органа:

Ответ ученика

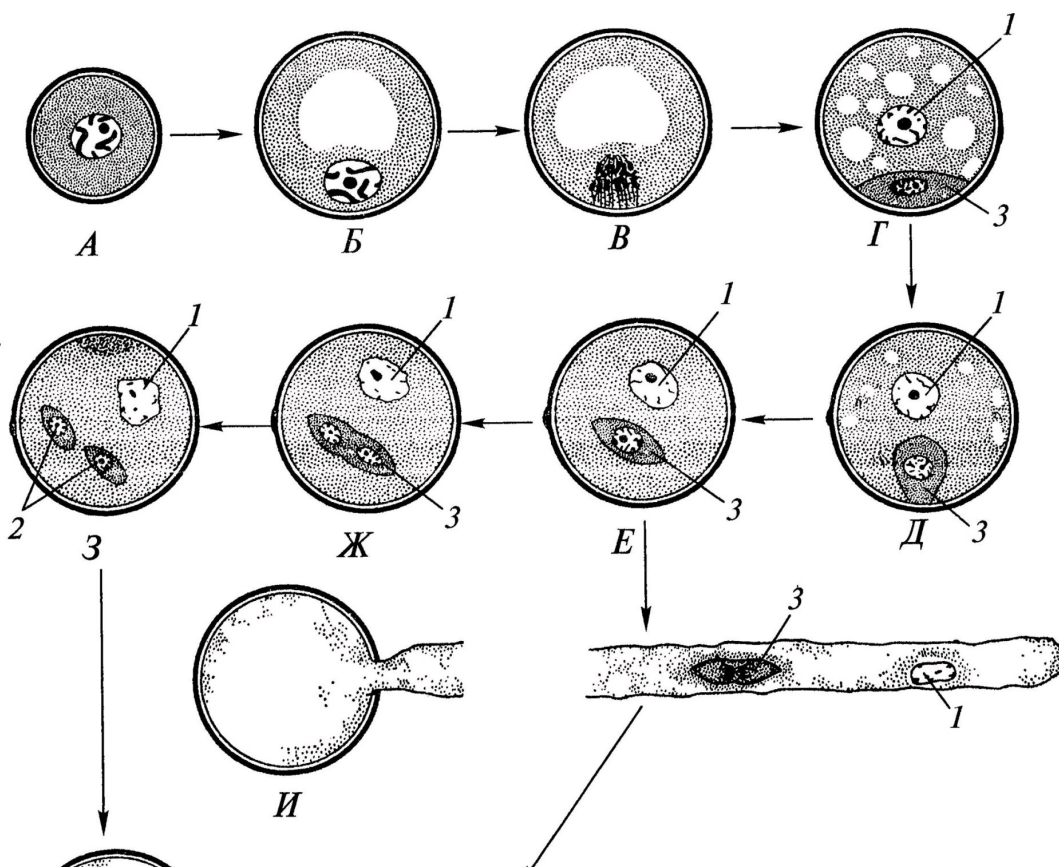
- ✗ Это поперечный срез клубня
- ✓ Основная функция данного органа – запас питательных веществ
- ✓ Под цифрой 2 показана первичная ксилема
- ✗ Под цифрой 5 показана эпидерма
- ✗ Этот орган часто встречается у растений, обитающих на заболоченной почве
- ✓ Данный орган принадлежит двудольному растению

Время ответа: 19.03.2022 14:09:59

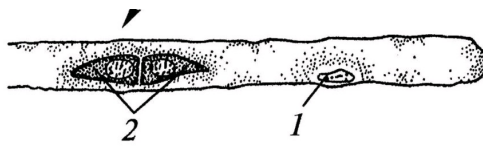
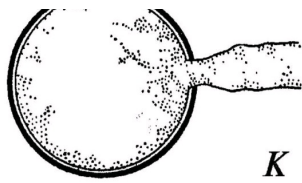
Баллы: 3 из 3

### Задание ID5 (Задача № 1281336)

На схеме показаны варианты развития мужского гаметофита (пыльцевого зерна) у цветковых растений. Начальная стадия (А) – микроспора.







Проанализировав схему, укажите для каждого утверждения, является оно верным или неверным:

Ответ ученика

- ✓ Двухклеточное пыльцевое зерно прорастает на стадии E
- ✗ Под цифрой 2 показаны сперматозоиды
- ✓ При прорастании пыльцевого зерна сифоногенная клетка образует пыльцевую трубку
- ✓ Структура под цифрой 1 является гаплоидной
- ✓ Под цифрой 1 показано ядро сифоногенной клетки
- ✗ Структура под цифрой 3 является диплоидной

Время ответа: 19.03.2022 14:12:46

Баллы: 3 из 3

## Задание ID6 (Задача № 1281339)

На молекулярно-филогенетическом древе цветковых растений (по Stevens, P.F., [www.mobot.org](http://www.mobot.org)) голубым цветом отмечены порядки, в которые входят растения-источники синей краски: вайда красильная (*Isatis tinctoria* L.) и индигофера красильная (*Indigofera tinctoria* L.).



Индигофера красильная  
(*Indigofera tinctoria* L.)



Вайда красильная  
(*Isatis tinctoria* L.)

Обозначения:

monocots – однодольные;

eudicots – высшие двудольные;

magnoliids – магнолииды или примитивные двудольные;

commelinids – коммелиниды;

rosids – розиды;

asterids – астериды;

rosidI/Fabidae – фабиды;

rosidII/Malvidae – мальвиды;

asteridI – астериды I;

asteridII – астериды II;

Проанализируйте дерево и укажите для каждого утверждения, является оно верным или неверным:

Ответ ученика

- ✓ Индигофера входит в группу rosidI/Fabidae
- ✓ Вайда и индигофера являются двудольными растениями
- ✓ Если объединить порядки *Fabales* и *Brassicales*, то вместе они образуют монофилетическую группу
- ✓ Вайда входит в группу asterids
- ✓ У вайды и индигоферы венчик сростается в трубку
- ✓ Цветок индигоферы является зигоморфным

Время ответа: 19.03.2022 13:19:25

Баллы: 1.5 из 3

## Задание ID11 (Задача № 1281354)

Известно, что у растительноядных млекопитающих пищеварительная система, в частности её отдельные органы, очень сложно устроены. Перед вами на фото представлена внутренняя поверхность одного из отделов такого органа.



Проанализируйте представленное фото и для каждого из следующих утверждений укажите, является оно верным или неверным:

Ответ ученика

- ✓ Это внутренняя поверхность отдела "книжка"
- ✗ Это внутренняя поверхность сычуга, который является самым большим отделом у жвачных парнокопытных
- ✗ Из отдела «сычуг» пища попадает обратно в пищевод на повторное пережёвывание
- ✓ Самым большим отделом многокамерного желудка у взрослых жвачных является рубец
- ✗ Многокамерный желудок является эволюционным приспособлением для переваривания растительных

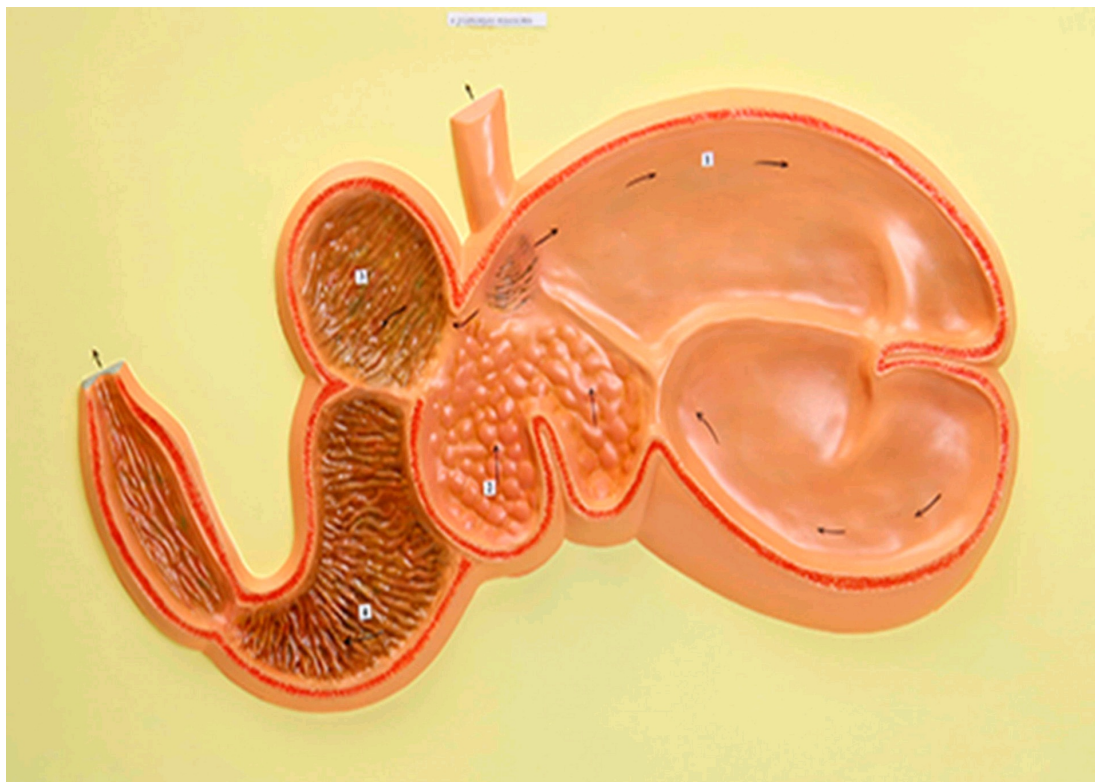
- ❌ белков и свойственен представителям семейства Свиные (Suidae)
- ✅ Рубец, сетка и книжка имеют общее название "преджелудок"

Время ответа: 19.03.2022 14:16:54

Баллы: 3 из 3

## Задание ID12 (Задача № 1281357)

Известно, что строение определённого органа напрямую связано с его функцией. Перед вами на рисунке схематично изображён один из органов позвоночных.



Проанализируйте рисунок и для каждого из следующих утверждений укажите, является оно верным или неверным:

Ответ ученика

- ❌ Это разрез ротовой полости коровы
- ✅ Многокамерный желудок свойственен НЕ всем травоядным
- ❌ Основное назначение этого органа - выведение продуктов метаболизма из организма
- ❌ Это 4-х камерное сердце млекопитающих
- ✅ Входное и выходное отверстия закрываются при помощи сфинктеров, регулируемых вегетативной нервной системой
- ✅ Это полый мышечный орган

Время ответа: 19.03.2022 14:18:22

Баллы: 3 из 3

## Задание ID17 (Задача № 1281461)

Иван-Царевич устроил международный конкурс красоты для лягушек и жаб, чтобы найти среди них заколдованную Царевну. В финал вышло 5 красивых, но ядовитых претенденток:

Амазонская  
двухцветная лягушка  
(*Phyllomedusa bicolor*)



Эквадорская  
Трехцветная лягушка  
(*Epipedobates anthonyi*)



Колумбийская  
золотая лягушка  
(*Phyllobates terribilis*)







**ДЕРМОРФИН**  
Агонист мю-опиоидных рецепторов

Аргентинская песочная жаба (*Rhinella arenarum*)



**ЭПИБАТИДИН**  
Неселективный агонист ацетилхолиновых рецепторов

Колорадская речная жаба (*Incilius alvarius*)



**БАТРАХОТОКСИН**  
Ингибитор инактивации потенциал-зависимых Na<sup>+</sup>-каналов



**АРЕНОБУФАГИН**  
Блокатор Na<sup>+</sup>/K<sup>+</sup>-насоса



**БУФОТЕНИН**  
Агонист серотониновых рецепторов

Царевич знал, что целовать ядовитых лягушек и жаб очень опасно, но забыл, какие признаки отравления могут появиться после общения с каждой из претенденток. Помогите Царевичу вспомнить их. Для каждого из следующих утверждений укажите, является оно верным или неверным:

Ответ ученика

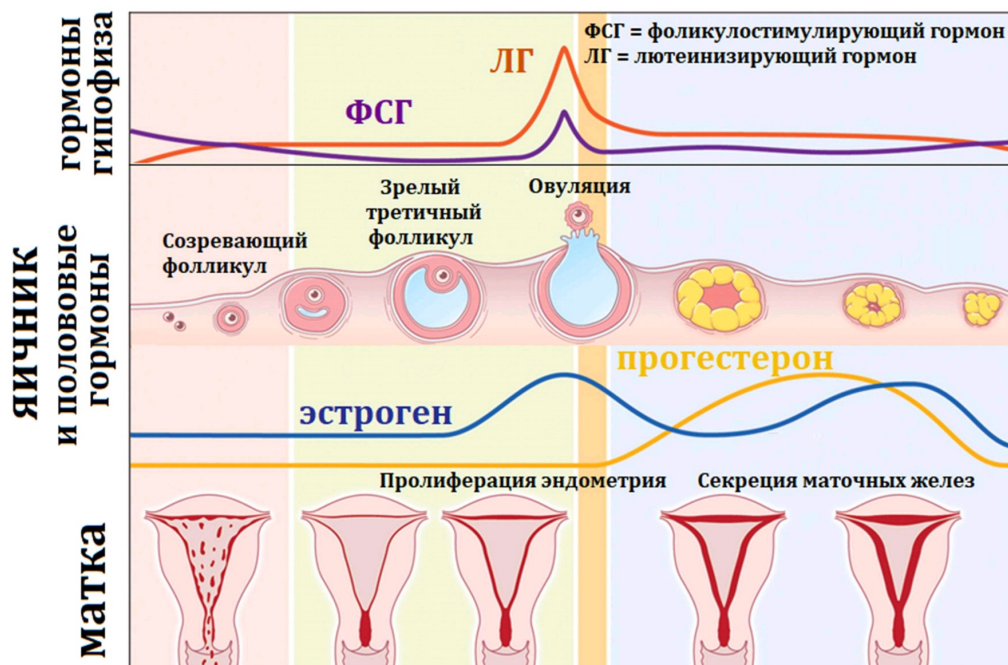
- ✓ Дерморфин вызывает центральную остановку дыхания, сужение зрачков и запоры
- ✓ Эпibatидин вызывает повышенное слюноотделение, судороги, повышение артериального давления, мышечный паралич
- ✗ Аренобуфагин вызывает повышенное слюноотделение, судороги, повышение артериального давления, мышечный паралич
- ✗ Буфотенин вызывает центральную остановку дыхания, сужение зрачков и запоры
- ✗ Батрахотоксин вызывает эйфорию, манию, диарею, дрожание конечностей
- ✓ Буфотенин и подобные ему производные триптамина вызывают расширение сосудов

Время ответа: 19.03.2022 14:25:34

Баллы: 2.5 из 3

## Задание ID18 (Задача № 1281466)

Женский менструальный цикл – это сложный физиологический процесс, состоящий из синхронизированных циклических изменений в промежуточном головном мозге, яичниках, матке:





Соответственно, отсутствие менструаций (аменорея) может быть вызвано патологией промежуточного мозга, яичников или матки. Для выяснения причины аменореи производят функциональные пробы: с изолированным введением прогестерона, либо с последовательным введением эстрогена и прогестерона. Гормоны вводятся в организм извне, но с физиологическими дозировками и длительностью.

Для каждого из следующих утверждений укажите, является оно верным или неверным:

Ответ ученика

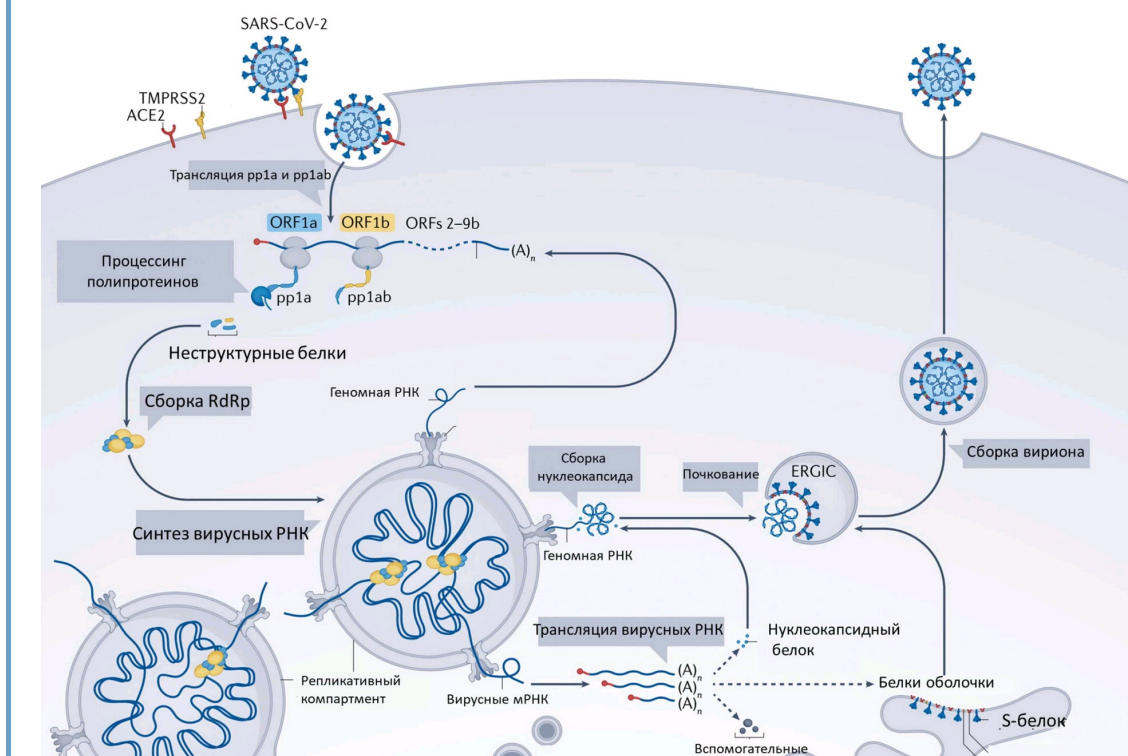
- ✓ Отсутствие менструации при последовательном введении эстрогена и прогестерона может возникать при патологии эндометрия матки
- ✓ Отсутствие менструации после изолированного введения прогестерона указывает на стойкое отсутствие овуляции зрелого фолликула
- ✗ Отсутствие менструации после изолированного введения прогестерона может возникать при гиперэстрогении
- ✓ Наступление менструации при последовательном введении эстрогена и прогестерона может возникать при выраженной эстрогеновой недостаточности
- ✗ Появление менструации после эстроген-прогестероновой пробы при низком уровне ФСГ указывает на патологию яичников
- ✓ Недостаточная продукция прогестерона при сохранной продукции эстрогена – это фактор риска злокачественной пролиферации клеток эндометрия

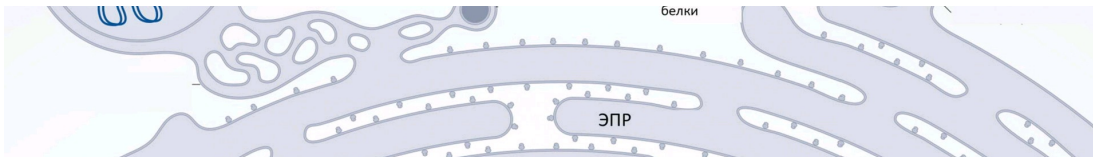
Время ответа: 19.03.2022 14:27:47

Баллы: 2.5 из 3

## Задание ID22 (Задача № 1281478)

На рисунке показан жизненный цикл коронавируса SARS-CoV-2. Для проникновения в клетку вирус своим S-белком взаимодействует с белком ACE2, расположенным на мембране клетки. Кроме того, для слияния вируса с мембраной клетки необходимо расщепление вирусного S-белка клеточной протеиназой TMPRSS2. В цитоплазме происходит трансляция вирусных полипротеинов pp1a и pp1ab, которые затем нарезаются вирусными протеиназами на отдельные неструктурные белки, часть из которых образует вирусную РНК-полимеразу (RdRp), осуществляющую репликацию вирусной геномной РНК и синтез вирусных мРНК. Синтез вирусных РНК идет в специальном репликативном компартменте, который собирается в клетке под действием вирусных белков. После трансляции вирусных структурных белков происходит сборка вирионов, которые покидают клетку. Расшифровка аббревиатур: ORF – открытая рамка считывания, ERGIC – компартмент, включающий везикулы от эндоплазматического ретикулума, направляющиеся в комплекс Гольджи.





Рассмотрите схему и решите, какие вещества могут использоваться в качестве препаратов, блокирующих жизненный цикл SARS-CoV-2? Для каждого предложенного вещества укажите, подходит оно (отметьте, как «верно») или нет (отметьте, как «неверно»):

Ответ ученика

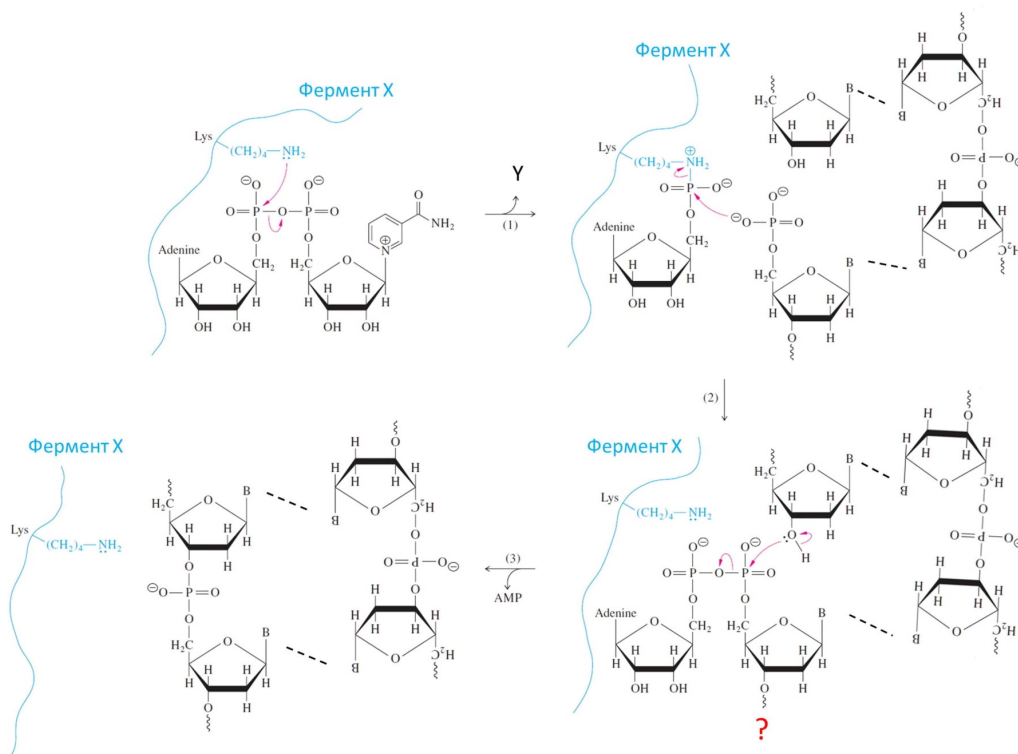
- ✓ Ингибиторы вирусной РНК-зависимой РНК-полимеразы
- ✗ Вещества, ингибирующие только ДНК-полимеразу
- ✗ Ингибиторы вирусной ДНК-зависимой РНК-полимеразы
- ✓ Альфа-аманитин – ингибитор клеточной РНК-полимеразы II
- ✓ Растворимая форма внеклеточного домена ACE2
- ✗ Антибиотик пенициллинового ряда

Время ответа: 19.03.2022 14:30:32

Баллы: 3 из 3

## Задание ID23 (Задача № 1281480)

На рисунке показан механизм реакции, катализируемой ферментом X и имеющей три основных этапа (1, 2, 3). Для простоты от фермента X показана только часть полипептидной цепи с остатком лизина (Lys) в активном центре. Также для простоты некоторые части показанных на рисунке молекул заменены буквой «В». Стрелки показывают перемещения электронных пар, волнистые линии – продолжение полимерных молекул. Обратите внимание, что на этапе (1) высвобождается побочный продукт Y, структура которого не показана.



Рассмотрите механизм реакции и укажите для каждого утверждения, является оно верным или неверным:

Ответ ученика

- ✓ Связи, показанные пунктирными линиями – это водородные связи
- ✗ Молекула Y – это аденозиндифосфат
- ✗ Фермент X участвует в процессе транскрипции
- ✗ Знаком «?» отмечено продолжение молекулы в сторону 5'-конца
- ✓ Фермент X – это ДНК-полимераза
- ✗ Фермент X – это ДНК-лигаза



Время ответа: 19.03.2022 14:34:29

Баллы: 2 из 3

## Задание ID28 (Задача № 1281496)

В начале XX века возникла новая отрасль животноводства – разведение пушных зверей в неволе. Для организации зверофермы по разведению американских норок (*Neovison vison*) животных отлавливали в дикой природе и помещали в заранее подготовленные шеды (клетки для пушных зверей). Среди норок клеточного содержания человек вел искусственный отбор, оставляя для размножения особей, имеющих самые качественные шкурки и дающих хороший приплод. Пары для скрещивания тоже подбирали человек. Вскоре норководы стали сообщать о рождении детенышей необычных окрасов. Причём детеныши одинакового фенотипа зачатую рождались на разных зверофермах, между которыми никогда не было обмена норками. Таких детенышей выращивали с особым вниманием и оставляли для размножения. Впоследствии они стали родоначальниками цветных пород норок. Какие утверждения верно объясняют появление на зверофермах норок с новыми, неизвестными в дикой природе, окрасами. Для каждого из следующих утверждений укажите, является оно верным или неверным:

Ответ ученика

- В искусственных условиях у норок полностью отсутствовала борьба за существование, что вызвало увеличение количества новых мутаций
- Человек ограничивал свободу скрещивания, что случайным образом увеличивало вероятность рождения рецессивных гомозигот
- Искусственные популяции на зверофермах имели малую численность, что повышало вероятность родственного скрещивания и рождения рецессивных гомозигот
- В природных популяциях мутации, влияющие на окрас шерсти, не возникали из-за действия естественного отбора
- При организации звероферм у норок происходил дрейф генов, увеличивавший частоты рецессивных аллелей, которые отвечают за новые варианты окраски
- В природных популяциях мутации, влияющие на окрас шерсти, не поддерживались естественным отбором, поэтому частота встречаемости рецессивных аллелей была низкой

Время ответа: 19.03.2022 14:36:52

Баллы: 3 из 3

## Задание ID29 (Задача № 1281497)

Юный натуралист описывал процесс передачи наследственности в клетках на примере американской норки (*Neovison vison*), но допустил ошибки. Зная, что у американской норки в диплоидном наборе 30 хромосом, для каждого из следующих утверждений укажите, является оно верным или неверным:

Ответ ученика

- В интерфазе S количество молекул геномной ДНК не изменяется
- В интерфазе G2 в клетках американской норки содержится 60 молекул геномной ДНК
- У американской норки в метафазе первого деления мейоза по экватору выстраиваются 15 бивалентов
- В профазе митоза происходит репликация геномной ДНК, в результате чего к концу профазы клетки содержат 60 молекул геномной ДНК
- В метафазе митоза двуххроматидные хромосомы выстраиваются по экватору клетки
- После первого деления мейоза в клетках американской норки содержится 30 молекул геномной ДНК

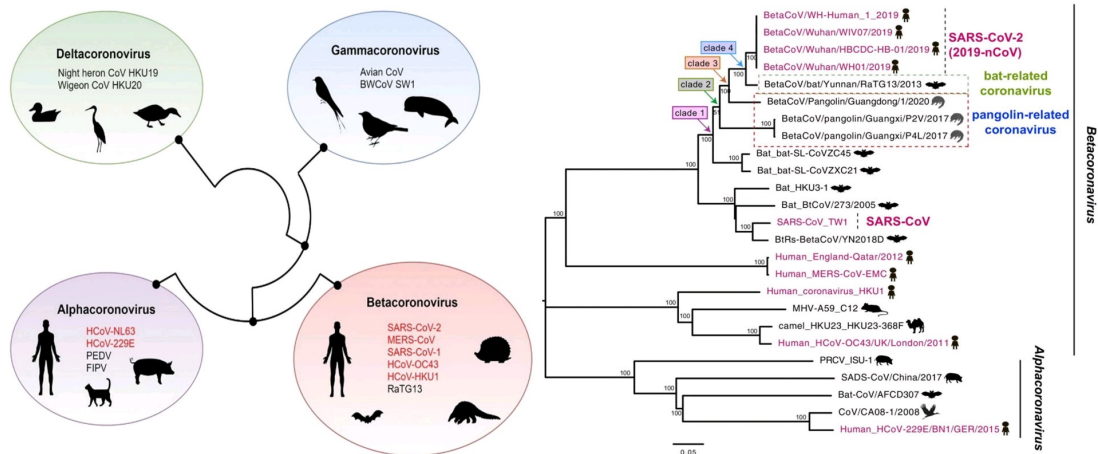
Время ответа: 19.03.2022 14:38:48

Баллы: 3 из 3

## Задание ID32 (Задача № 1281506)

Вирус SARS-CoV-2 является причиной продолжающейся глобальной вспышки коронавирусного заболевания COVID-19. Другие вирусы той же филогенетической группы были ответственны за предыдущие региональные вспышки, включая SARS и MERS. SARS-CoV-2 имеет зоонозное происхождение, аналогичное вирусам-возбудителям этих предыдущих вспышек. Повторяющееся внедрение вирусов животных в человеческую

популяцию, приводящее к вспышкам заболевания, предполагает, что подобные эпидемии в будущем неизбежны. Таким образом, изучение происхождения и продолжающейся эволюции SARS-CoV-2 дает важную информацию для подготовки к будущим вспышкам и их предотвращению. Ниже представлены две иллюстрации из разных источников об эволюции SARS-CoV-2. На первой иллюстрации изображены четыре основных рода семейства коронавирусов (Coronaviridae), силуэтами обозначены животные – хозяева вируса, а розовым шрифтом – вирусы человека. На второй – более подробные данные для рода Betacoronavirus, к которому относится и SARS-CoV-2. В ней обратите внимание на длину ветвей, являющейся графическим отображением дистанций между последовательностями: чем выше дистанция, тем больше различий накоплено между последовательностями, что может говорить как о быстром накоплении изменений по действию отбора, так и о постепенном накоплении в течении большого промежутка времени. Так или иначе, дистанцию можно рассматривать в качестве меры родства между изучаемыми группами.



Проанализируйте представленные схемы и для каждого из следующих утверждений укажите, является оно верным или неверным:

Ответ ученика

- ✓ SARS-CoV-2 – не единственный вирус из рода Betacoronavirus, поражающий человека
- ✓ Коронавирусы летучих мышей (bat-related coronaviruses) и панголинов (pangolin-related coronaviruses) наиболее родственны SARS-CoV-2
- ✗ Во всех родах семейства Coronaviridae встречаются возбудители заболеваний человека
- ✓ Для всех вирусов семейства Coronaviridae хозяевами являются теплокровные животные
- ✓ Коронавирусы могут относительно легко менять хозяев в ходе эволюции
- ✗ Вирус MERS-CoV является более близким родственником вирусу SARS-CoV-2, чем вирус SARS-CoV

Время ответа: 19.03.2022 14:41:07

Баллы: 3 из 3

## Задание ID35 (Задача № 1281516)

В ходе эволюции у многих цветковых растений сформировались приспособления для взаимодействия с определённым типом опылителя.

Ниже приведены фотографии различных растений:





После данной формулировки задания приведены три столбца элементов для сопоставления:

В левом столбце приведен список опылителей (список избыточен – в нем есть лишние типы опылителей).

В среднем столбце указаны номера фотографий (сами фото приведены выше).

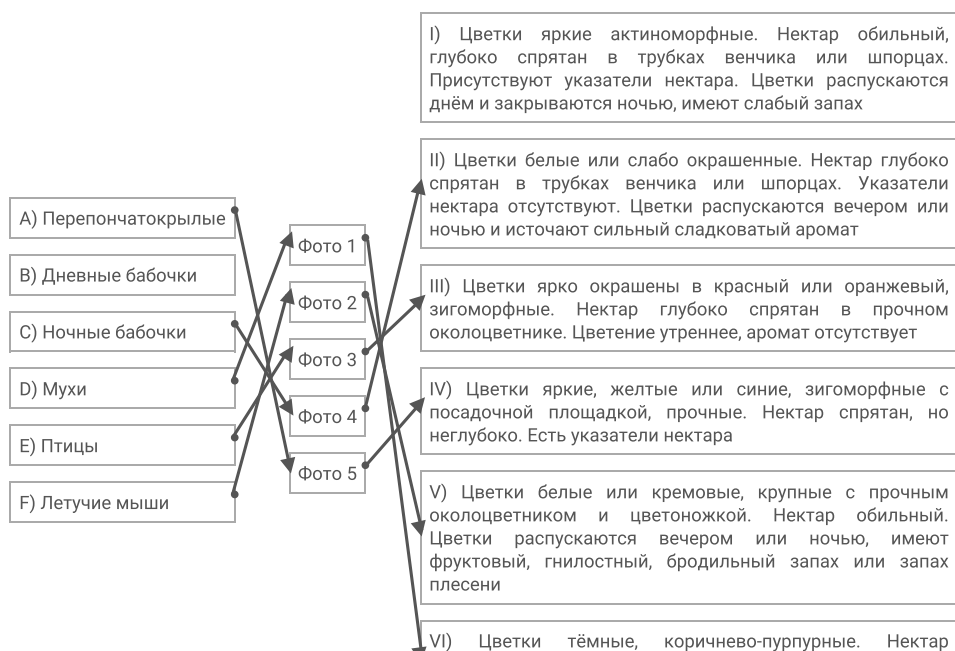
В правом столбце приведен список приспособлений цветка (список избыточен – в нем есть лишние характеристики).

**Рассмотрите фотографии цветков или соцветий и соотнесите их с основным характерным для них типом опылителя и приспособлениями для привлечения этого опылителя.**

Каждый элемент из среднего столбца можно соединить стрелкой только с одним элементом в левом столбце и/или в правом столбце. Каждая стрелка должна быть уникальной, т.е. провести две стрелки от двух элементов среднего столбца к одному и тому же элементу левого (или правого) столбца нельзя!

Для того, чтобы провести стрелку перетяните мышкой элемент к которому вы проводите стрелку вверх элемента от которого должна идти стрелка и отпустите. Чтобы отменить стрелку между элементами повторите их перемещение.

Ответ ученика





Время ответа: 19.03.2022 13:27:13

Баллы: 5 из 5

## Задание ID37 (Задача № 1281522)

Ниже приведены изображения некоторых представителей отрядов класса Aves:



После данной формулировки задания приведены три столбца элементов для сопоставления:

В левом столбце приведен список названий систематических групп (список избыточен – в нем есть лишние названия).

В среднем столбце указаны номера фотографий (сами фото приведены выше).

В правом столбце приведен список характеристик отрядов (список избыточен – в нем есть лишние характеристики).

**Используя данные о морфологии, экологии и систематики, соотнесите изображение с названием отряда и подходящей для него характеристикой.**

Каждый элемент из среднего столбца можно соединить стрелкой только с одним элементом в левом столбце и/или в правом столбце. Каждая стрелка должна быть уникальной, т.е. провести две стрелки от двух элементов среднего столбца к одному и тому же элементу левого (или правого) столбца нельзя!

Для того, чтобы провести стрелку перетяните мышкой элемент к которому вы проводите стрелку вверх элемента от которого должна идти стрелка и отпустите. Чтобы отменить стрелку между элементами повторите их перемещение.

Ответ ученика

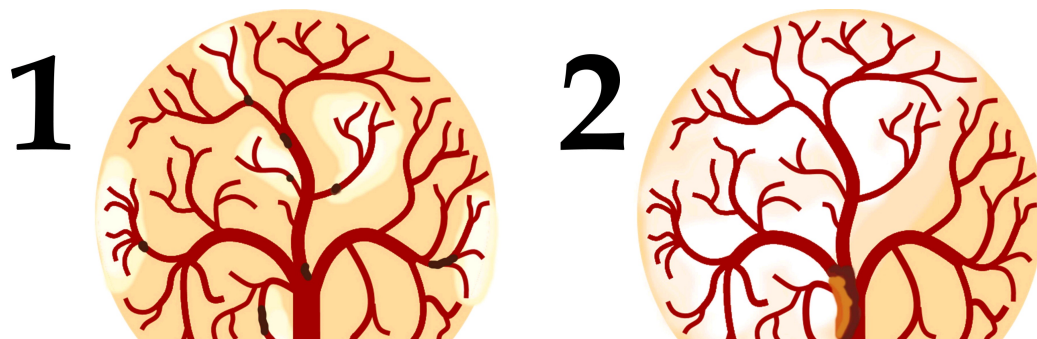
A) Отряд Гагарообразные (Gaviiformes)			
B) Отряд Голубеобразные (Columbiformes)			
C) Отряд Ястребообразные (Accipiteriformes)	Фото 1	I) Околоводные, хорошо ныряющие, исключительно рыбоядные птицы. Гнездятся в северных широтах	
D) Отряд Ракшеобразные (Coraciiformes)	Фото 2	II) Птицы размером с дрозда с ночной активностью. На территории России встречается только 2 вида из этого отряда. Гнезда устраивают всегда на земле. Днём, обычно, сидят неподвижно, прижавшись к ветке и сучку	
E) Отряд Козодоеобразные (Caprimulgiformes)	Фото 3	III) Птицы средних размеров с маленьким клювом и с хорошо выраженной восковицей. Среди них встречается много синантропных видов	
F) Отряд Воробьинообразные (Passeriformes)	Фото 4	IV) Птицы средних и мелких размеров с очень ярко окрашенным оперением и частичным срастанием фаланг пальцев. Среди них встречаются как рыбоядные, так и насекомоядные виды	
G) Отряд Пеликанообразные (Pelecaniformes)	Фото 5	V) Птицы разнообразных размеров. Выделяются огромным видовым и экологическим разнообразием	
H) Отряд Курообразные (Galliformes)		VI) Птицы крупных размеров, отличительной особенностью которых является то, что все 4 пальца заключены в одну кожистую перепонку	
I) Отряд Ржанкообразные (Charadriiformes)		VII) Сухопутные птицы, объединяемые в семейства Тетеревиные и Фазановые, среди которых имеются как оседлые, так и перелётные формы	
J) Отряд Поганкообразные (Podicipediformes)		VIII) Представители этого отряда в различной степени связаны с водой. В кладке наиболее часто встречается 4 яйца. Откльдывают яйца либо в гнездо, обычно представляющее собой ямку в песке, либо прямо на голые скалы	
		IX) Рулевые перья не развиты. Гнездо в большинстве случаев, представляет собой плавающую кучу из растительных остатков. Рыбоядные	
		X) В качестве представителей данного отряда можно отметить ястреба-тетеревятника, скопу, орла-могильника	

Время ответа: 19.03.2022 13:34:57

Баллы: 4.5 из 5

## Задание ID39 (Задача № 1281528)

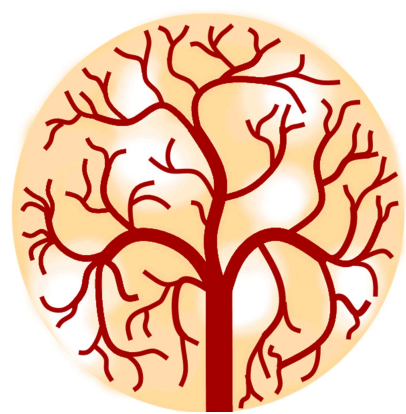
По данным ВОЗ, инсульт (острое нарушение мозгового кровообращения, приводящее к некрозу нервной ткани) – вторая по частоте причина смерти после ишемической болезни сердца. Первостепенной задачей врача является скорейшее установление причины инсульта для определения тактики лечения. На рисунках ниже изображена модель кровообращения ткани головного мозга:



3



4



5



После данной формулировки задания приведены три столбца элементов для сопоставления:

В левом столбце приведен список типов ишемического инсульта (список избыточен - в нем есть лишние элементы).

В среднем столбце указаны номера рисунков (сами рисунки приведены выше).

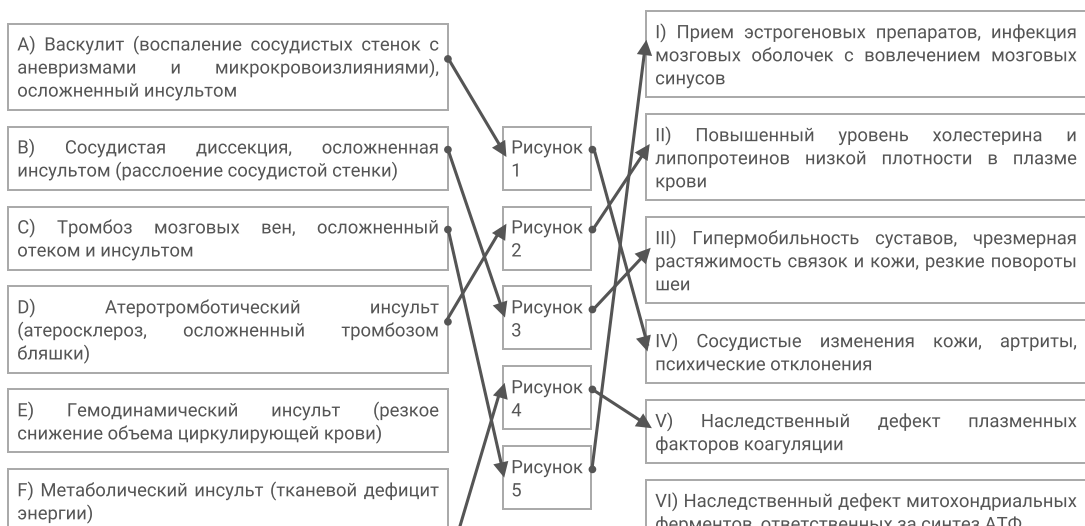
В правом столбце приведен список основных факторов риска (список избыточен - в нем есть лишние элементы).

Установите тип ишемического инсульта и основной фактор риска его развития по картине расположения очагов ишемии, их контуру и размеру, а также по состоянию кровеносного русла.

Каждый элемент из среднего столбца можно соединить стрелкой только с одним элементом в левом столбце и/или в правом столбце. Каждая стрелка должна быть уникальной, т.е. провести две стрелки от двух элементов среднего столбца к одному и тому же элементу левого (или правого) столбца нельзя!

Для того, чтобы провести стрелку перетяните мышкой элемент к которому вы проводите стрелку вверх элемента от которого должна идти стрелка и отпустите. Чтобы отменить стрелку между элементами повторите их перемещение.

Ответ ученика



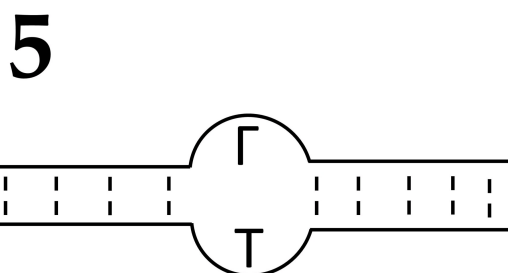
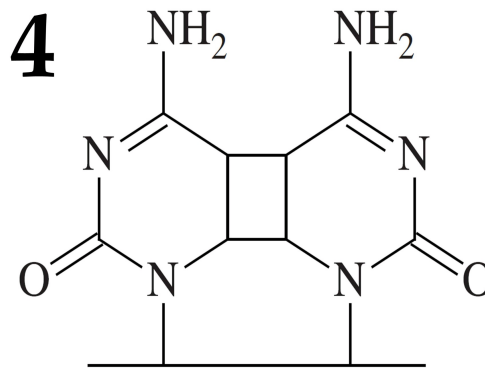
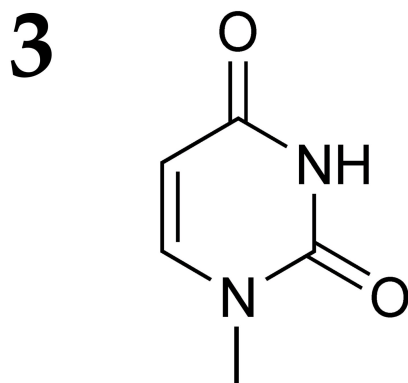
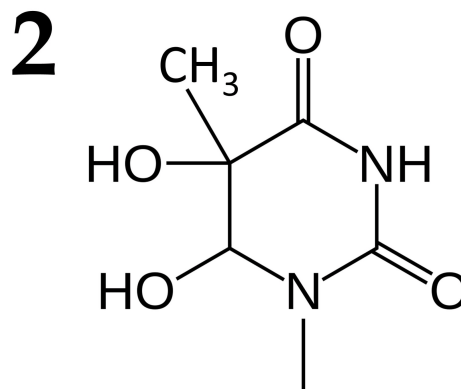
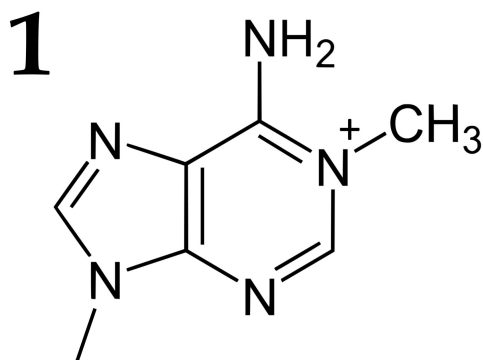


Время ответа: 19.03.2022 14:46:27

Баллы: 3 из 5

### Задание ID41 (Задача № 1281533)

На рисунках показаны повреждения молекул ДНК (в каждом случае изображена только поврежденная часть молекулы), которые возникают под действием различных факторов физической и химической природы:



После данной формулировки задания приведены три столбца элементов для сопоставления:

В левом столбце приведен список причин появления повреждений.

В среднем столбце указаны номера формул (сами формулы приведены выше).

В правом столбце приведен список ферментов или путей репарации.

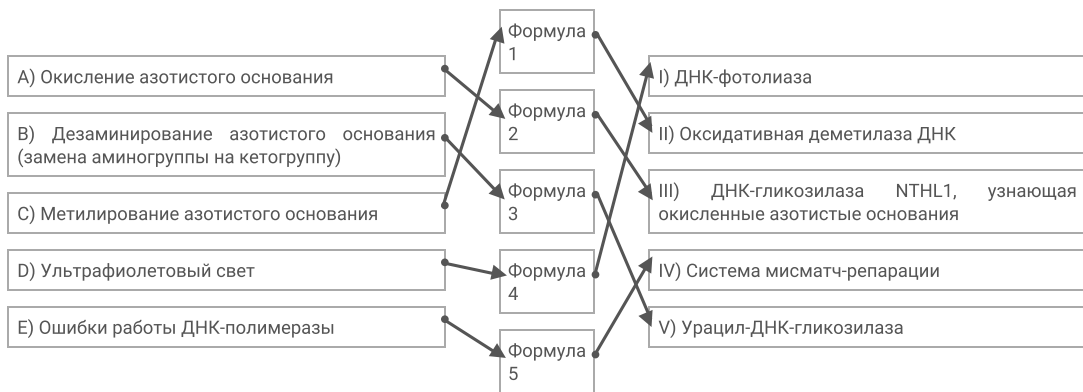
**Сопоставьте каждое повреждение с основной причиной его возникновения (список А-Е) и ферментом (или путем репарации), ответственным за исправление этого повреждения (список I-V).**

Каждый элемент из среднего столбца можно соединить стрелкой только с одним элементом в левом столбце и/или в правом столбце. Каждая стрелка должна быть уникальной, т.е. провести две стрелки от двух элементов среднего столбца к одному и тому же элементу левого (или правого) столбца нельзя!

Стрелка к одному и тому же элементу левого (или правого) столбца нельзя.

Для того, чтобы провести стрелку перетяните мышкой элемент к которому вы проводите стрелку поверх элемента от которого должна идти стрелка и отпустите. Чтобы отменить стрелку между элементами повторите их перемещение.

Ответ ученика



Время ответа: 19.03.2022 14:05:05

Баллы: 5 из 5

## Задание ID43 (Задача № 1281540)

Ниже приведены различные генотипы растений, все гены расположены на разных хромосомах:

1. aabbccdde
2. AABbCcDdEe
3. AaBbCcdee
4. AABbCCDdee
5. AABBCcdee

После данной формулировки задания приведены три столбца элементов для сопоставления:

В левом столбце приведен список количества типов гамет, которое способно образовывать растение (список избыточен – в нем есть лишние значения).

В среднем столбце указаны генотипы растений.

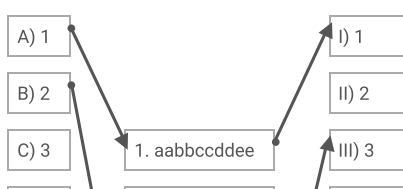
В правом столбце приведен список количества генотипических классов, которые можно получить при самоопылении растения (список избыточен – в нем есть лишние значения).

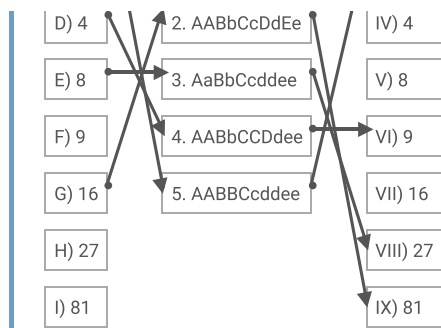
**Соотнесите генотип растения, количество типов гамет, которое данное растение способно образовывать, и количество генотипических классов, которые можно получить при самоопылении этого растения.**

Каждый элемент из среднего столбца можно соединить стрелкой только с одним элементом в левом столбце и/или в правом столбце. Каждая стрелка должна быть уникальной, т.е. провести две стрелки от двух элементов среднего столбца к одному и тому же элементу левого (или правого) столбца нельзя!

Для того, чтобы провести стрелку перетяните мышкой элемент к которому вы проводите стрелку поверх элемента от которого должна идти стрелка и отпустите. Чтобы отменить стрелку между элементами повторите их перемещение.

Ответ ученика



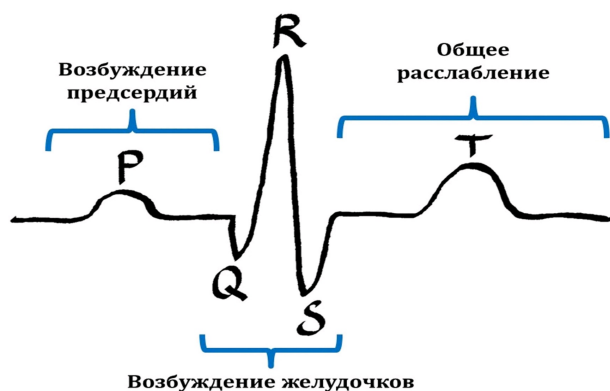


Время ответа: 19.03.2022 13:42:33

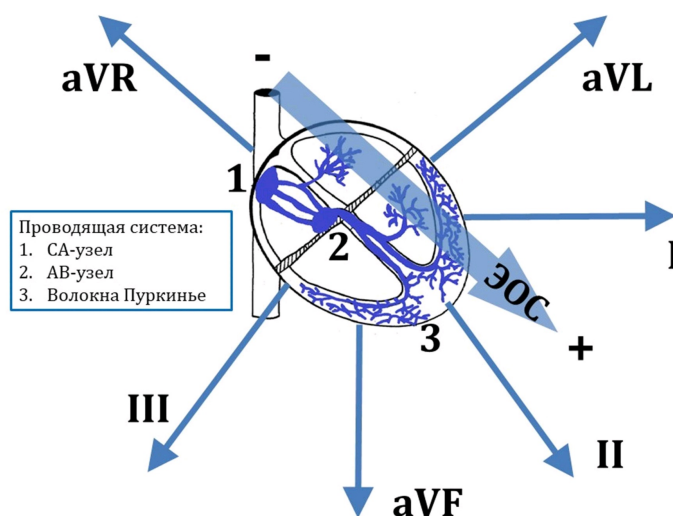
Баллы: 5 из 5

## Задание ID50 (Задача № 1281550)

Электрокардиограмма – это график изменения положения электрического вектора, образующегося при возбуждении сердца.



Амплитуда и полярность ЭКГ-зубцов определяется местом генерации и траекторией распространения электрического импульса в сердце. В норме он генерируется в предсердном водителе ритма (СА-узле), достигает АВ-узла, а потом распространяется по желудочковым волокнам Пуркинье (см. рис.). При отсутствии связи с СА-узлом, и АВ-узлом, и волокна Пуркинье могут генерировать импульсы в автономном режиме.



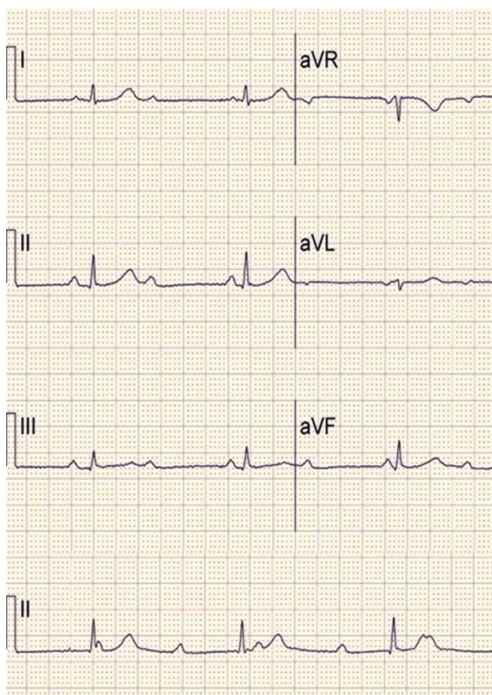
Зубец R имеет наибольшую амплитуду – он соответствует электрическому вектору на пике систолического возбуждения желудочков (ЭОС - электрическая ось сердца). В норме ЭОС несколько наклонена влево и направлена от предсердий к желудочкам, поэтому в I и II отведениях ЭКГ зубец R положительный, а в aVR отведении – отрицательный. Таким образом, с помощью ЭКГ можно отследить место генерации электрического импульса и его распространение по проводящей системе сердца.

Пациенту, обратившемуся к кардиологу с жалобами на частые обмороки и головокружения, была проведена ЭКГ (см. электрокардиограмму №1, 1 квадратик = 5 мм). Было обнаружено разобщение в появлении зубцов P и QRS, поэтому пациенту был установлен двухкамерный электрокардиостимулятор (искусственный водитель ритма), после чего была сделана повторная ЭКГ (см. электрокардиограмму №2, 1 квадратик = 5 мм).



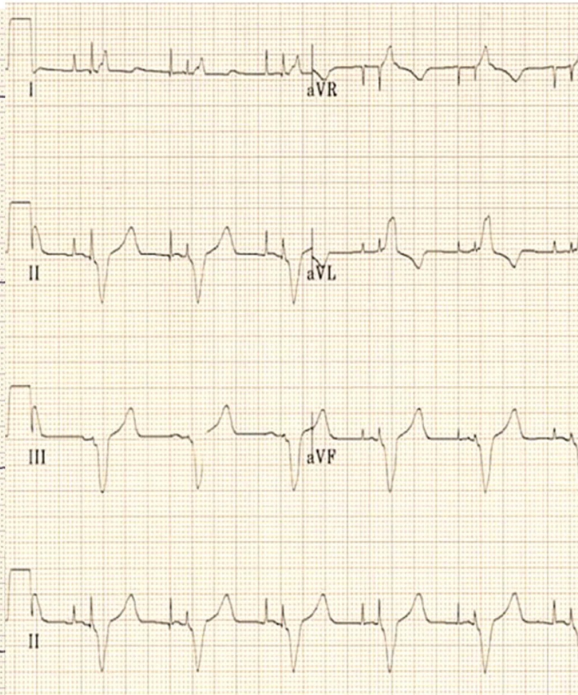
## Электрокардиограмма №1

Скорость записи 25 мм/с, вольтаж 10 мм/мВ



## Электрокардиограмма №2

Скорость записи 25 мм/с, вольтаж 10 мм/мВ



Изучите приведенные электрокардиограммы и ответьте на подвопросы:

- 1) Чему равна частота возбуждения желудочков на первой ЭКГ в минуту?
- 2) На каком уровне проводящей системы сердца имеется нарушение проведения электрического импульса, согласно данным первой ЭКГ?
- 3) Чему равна частота возбуждения желудочков на второй ЭКГ в минуту?
- 4) На основании положения ЭОС и расположения спайковых разрядов электрокардиостимулятора, определите, в каких двух камерах сердца происходит искусственная генерация сердечного ритма.

**При внесении ответа в поле ниже, пожалуйста, сохраняйте нумерацию подвопросов на которые вы даете ответы!**

### Ответ ученика

1. Так как скорость записи равна 25 мм/с, то 1 мм равен 0,04 секунды  
 $ЧСС = 60 / RR (с)$   
 $RR (с) = 35 \text{ мм} \times 0,04 = 1,4 \text{ (секунды)}$   
 $ЧСС = 60 / 1,4 = 43,2 \text{ (уд/мин)}$
2. Нарушение проведения электрического импульса на уровне атриовентрикулярного узла.
3. Так как скорость записи равна 25 мм/с, то 1 мм равен 0,04 секунды  
 $RR (с) = 20 \text{ мм} \times 0,04 = 0,8 \text{ (секунды)}$   
 $ЧСС = 60 / 0,8 = 75 \text{ (уд/мин)}$
4. Искусственная генерация сердечного ритма происходит в левом предсердии и левом желудочке.

Время ответа: 19.03.2022 14:01:28

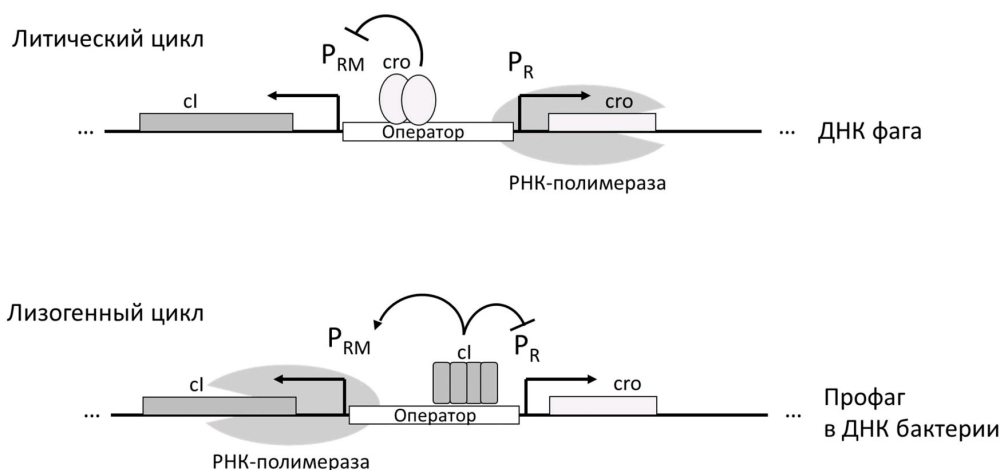
Баллы: 8 из 10

## Задание ID52 (Задача № 1281552)

Для бактериофага лямбда характерно два типа жизненных циклов – литический, когда фаг активно реплицируется и разрушает клетки кишечной палочки (*Escherichia coli*), или лизогенный, когда геном фага встраивается в молекулу ДНК клетки бактерии в уникальный локус генома с помощью процесса, называемого сайт-специфической рекомбинацией. На рисунке 1 показана упрощенная схема регуляции экспрессии двух генов бактериофага – *ci* и *cro*. В случае литического цикла с промотора  $P_R$  экспрессируется ген *cro*, а также другие гены, необходимые для протекания литического цикла. Белок *cro* блокирует транскрипцию с промотора  $P_{RM}$  (стрелка с тупым концом), связываясь с последовательностью-оператором. В случае лизогенного цикла фаговая ДНК существует в виде профага, встроенного в ДНК бактериальной клетки. При этом активен промотор  $P_{RM}$ , с

которого экспрессируется ген *cl*. белок *cl* олокирует промотор  $P_R$ , также связываясь с оператором. белок *cl* дополнительно активирует промотор  $P_{RM}$  (стрелка с острым концом), привлекая к нему РНК-полимеразу (в отличие от промотора  $P_R$  промотор  $P_{RM}$  является слабым и требует дополнительной активации).

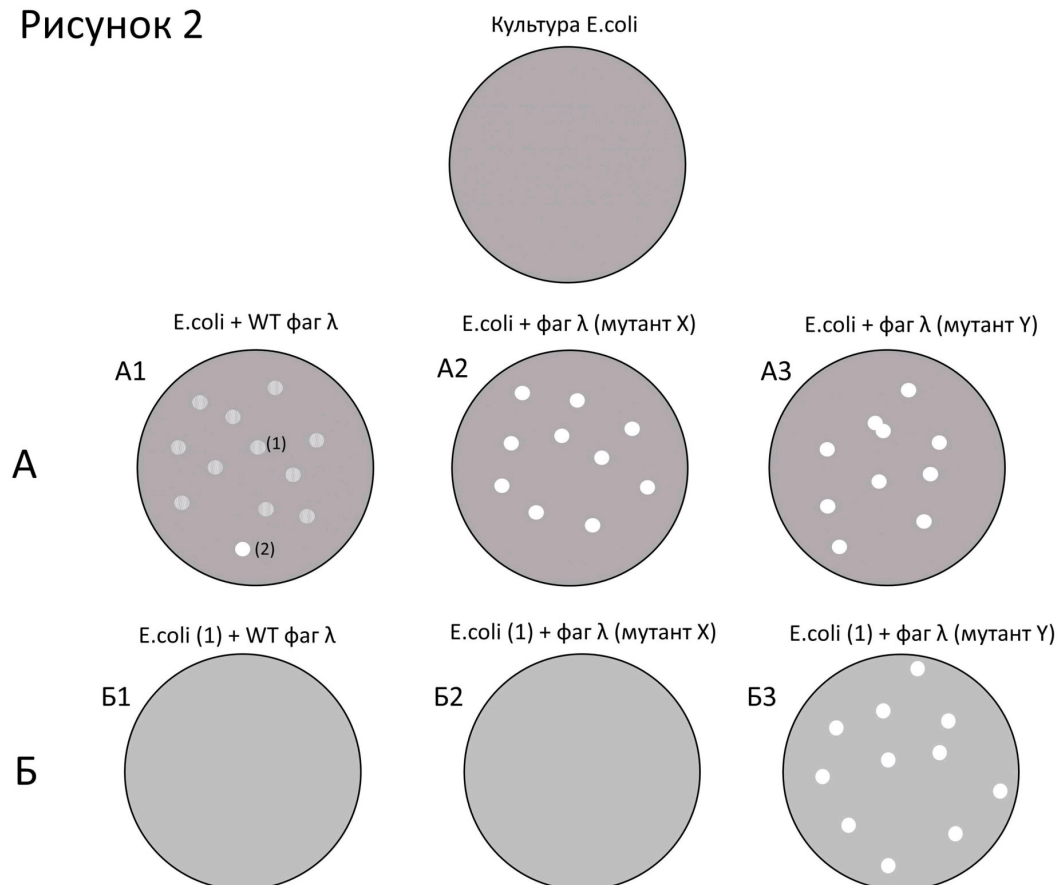
## Рисунок 1



При заражении фагом лямбда клеток *E. coli*, равномерно покрывающих поверхность чашки Петри, в слое бактерий появляются так называемые бляшки – участки, где рост бактерий нарушен. Обычно при заражении культуры *E. coli* фагом дикого типа (WT) образуются в основном мутные бляшки (тип 1 на рисунке 2А, чашка А1), и меньшее количество полностью прозрачных бляшек (тип 2 на рисунке 2А, чашка А1). Если из бактерий в мутных бляшках (тип 1) вырастить культуру, а потом добавить к такой культуре фаг дикого типа, то заметных изменений не наблюдается (рисунок 2Б, чашка Б1).

Ученые обнаружили два мутанта фага лямбда – X и Y, которые образуют только прозрачные колонии при заражении клеток *E. coli* (рисунок 2А, чашки А2 и А3). Ученым удалось установить, что в этих штаммах содержится по одной точечной мутации (эти эксперименты здесь не описаны). При заражении бактерий, выращенных из бляшек типа 1 (полученных при заражении фагом дикого типа), фагом X заметных изменений не наблюдается (рисунок 2Б, чашка Б2). Однако если в таком эксперименте использовать мутантный фаг Y, то на чашке появляются прозрачные бляшки (рисунок 2Б, чашка Б3).

## Рисунок 2



Ответьте на следующие подвопросы:

1) Какой тип жизненного цикла преобладает у фагов в мутных бляшках (тип 1)?

- 2) Какой тип жизненного цикла преобладает у фагов в прозрачных бляшках (тип 2)?
- 3) Почему фаги дикого типа (WT) не дают бляшек на чашке с бактериями, выращенными из мутных бляшек (тип 1)?
- 4) Какими являются мутации в штаммах X и Y – доминантными или рецессивными? Объясните ваш ответ.
- 5) В какой (каких) последовательностях могла произойти мутация у штамма X? Считайте, что мутация делает последовательность, в которой она возникла, полностью нефункциональной. Объясните ваш ответ.
- 6) В какой (каких) последовательностях могла произойти мутация у штамма Y? Считайте, что мутация делает последовательность, в которой она возникла, полностью нефункциональной. Объясните ваш ответ.

**При внесении ответа в поле ниже, пожалуйста, сохраняйте нумерацию подвопросов на которые вы даете ответы!**

#### Ответ ученика

1. У фагов в мутных бляшках преобладает лизогенный жизненный цикл, потому что не все бактерии погибают.
2. У фагов в прозрачных бляшках преобладает литический жизненный цикл, потому что все бактерии погибают.
3. Так как бактерии из мутных бляшек содержат в своём ДНК профаг, то экспрессируется ген, блокирующий промотор литических генов, и лизиса бактерий не происходит
4. Мутации в штаммах X и Y являются, так как
5. Мутация у штамма X могла произойти так: произошла мутация последовательности  $P_{RM}$  потому что,
6. Мутация у штамма Y могла произойти так: ghjbrjki f venfwbz gjcktljdfntkmyjcnbпотому что,

Время ответа: 19.03.2022 15:02:12

Баллы: 5 из 10