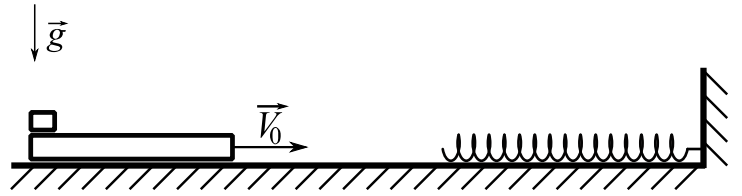


# Олимпиада «Физтех» по физике, февраль 2025

## Вариант 11-01

В ответах всех задач допустимы обыкновенные дроби  
и радикалы.

1. Длинная доска массой  $M = 2$  кг, на одном конце которой лежит небольшой брусок массой  $m = 1$  кг, движется по горизонтальной гладкой поверхности со скоростью  $V_0 = 2$  м/с. В некоторый момент доска начинает сжимать лежащую на поверхности легкую достаточно длинную пружину с коэффициентом жёсткости  $k = 27$  Н/м, которая одним концом упирается в стенку (см. рис.). Коэффициент трения скольжения бруска по доске  $\mu = 0,3$ . Ускорение свободного падения  $g = 10$  м/с<sup>2</sup>. Число «пи» в расчётах можете считать равным  $\pi \approx 3$ . Брусок и доска всё время движутся в одной вертикальной плоскости.

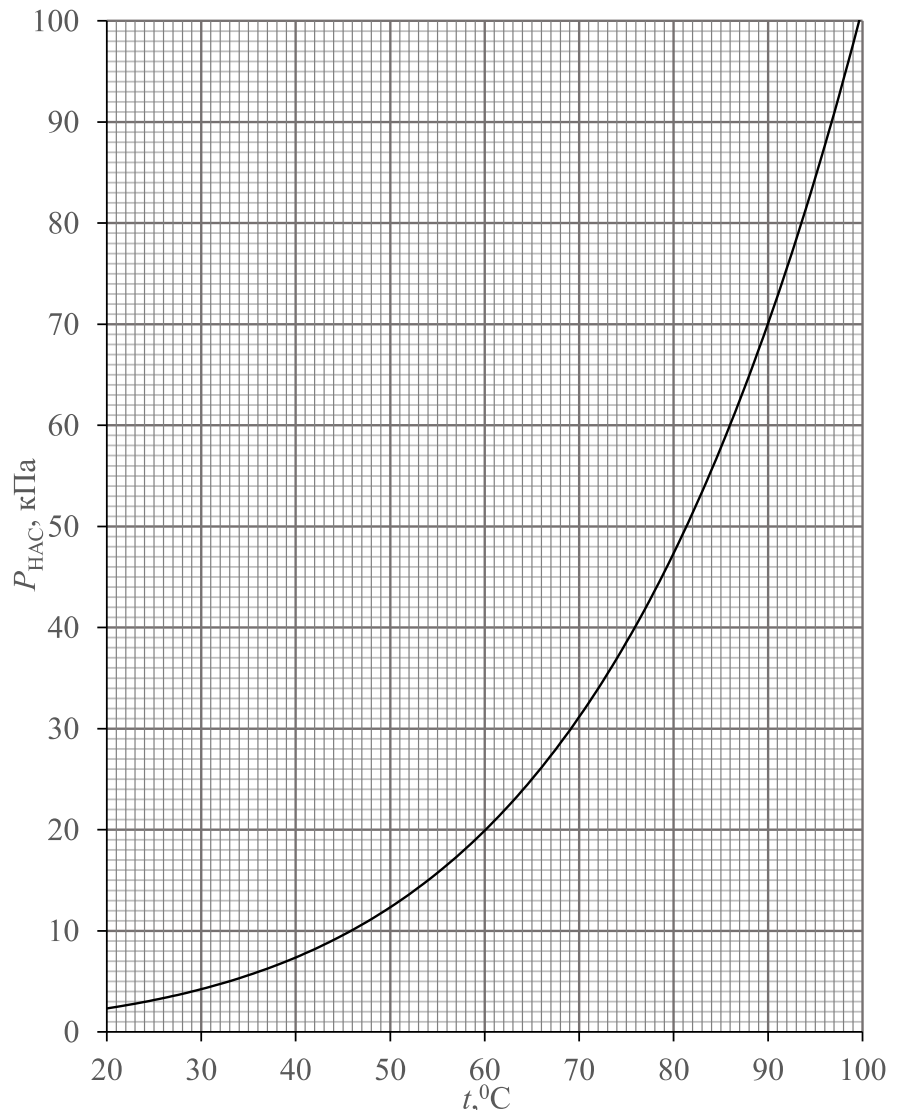


- 1) Найдите сжатие пружины в тот момент, когда начнётся относительное движение бруска и доски.
- 2) Найдите промежуток времени с момента начала сжатия пружины до момента начала относительного движения бруска и доски.
- 3) Найдите ускорение доски в момент максимального сжатия пружины.

2. В вертикальном цилиндре с гладкими стенками под массивным поршнем находится влажный воздух при давлении  $p_0 = 150$  кПа, температуре  $t_0 = 86$  °С и относительной влажности  $\varphi_0 = 2/3$  (66,7%). Содержимое цилиндра постепенно остывает до температуры  $t = 46$  °С. Известен график зависимости давления насыщенного пара воды от температуры.

- 1) Найти парциальное давление пара  $P_1$  при 86 °С.
- 2) Найти температуру  $t^*$ , при которой начнётся конденсация пара.
- 3) Найти отношение объёмов содержимого цилиндра  $V/V_0$  в конце и в начале остывания.

Объёмом жидкости по сравнению с объёмом газа можно пренебречь. Пар считать идеальным газом.

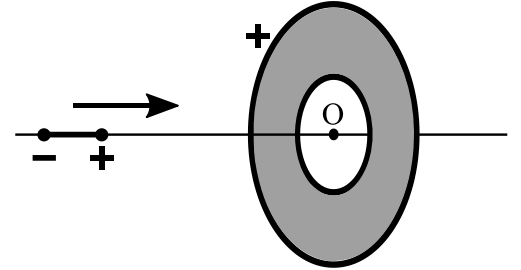


# Олимпиада «Физтех» по физике, февраль 2025

## Вариант 11-01

*В ответах всех задач допустимы обыкновенные дроби  
и радикалы.*

3. В плоском тонком диске в форме круга имеется круглое отверстие (см. рис.). Центры диска и отверстия совпадают в точке  $O$ . Диск имеет однородно распределенный по поверхности положительный заряд. Система из двух жестко связанных равных по модулю и противоположных по знаку точечных зарядов (диполь) движется с некоторой начальной скоростью из бесконечно удаленной точки вдоль оси симметрии диска и пролетает через отверстие. Заряды диполя находятся на маленьких шариках, на диполь действуют только силы электрического поля диска, диск закреплен, при пролете диполь не отклоняется от оси диска. Минимальная начальная скорость диполя, необходимая для пролета, равна  $V_0$ . Диполью сообщают начальную скорость  $2V_0$ .

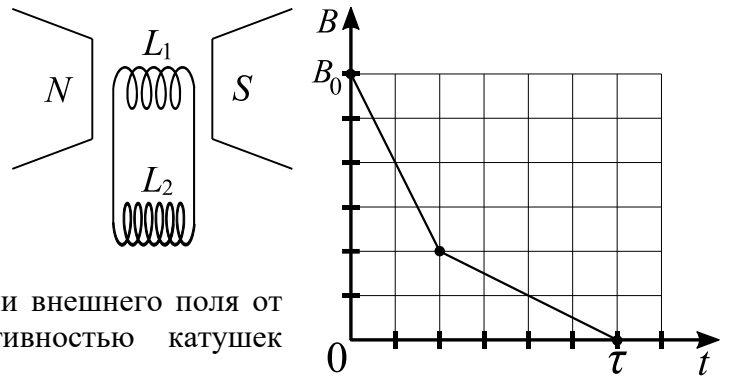


необходимая для пролета, равна  $V_0$ .

1) Найти скорость диполя при пролете центра диполя через центр отверстия.

2) Найти разность максимальной и минимальной скоростей диполя при пролете.

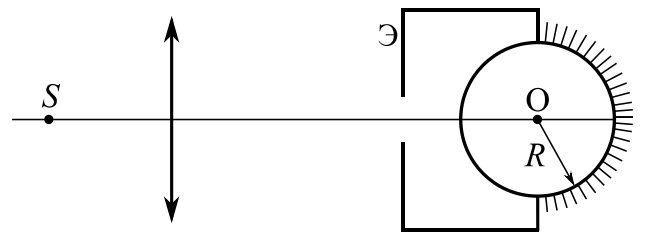
4. Катушка индуктивностью  $L_1 = L$  с числом витков  $n$  и площадью каждого витка  $S_1$  находится во внешнем однородном магнитном поле с индукцией  $B_0$ . Силовые линии поля перпендикулярны плоскости каждого витка. Вторая катушка индуктивностью  $L_2 = 4L$  находится вне поля (см. рис.). Сопротивление катушек и соединительных проводов пренебрежимо мало. Изначально тока в катушках нет. Внешнее поле выключают в течение времени  $\tau$ . Зависимость индукции внешнего поля от времени показана на рисунке. Взаимной индуктивностью катушек пренебречь.



1) Найти ток  $I_0$  через катушку  $L_1$  в конце выключения внешнего поля.

2) Найти заряд, протекший через катушку  $L_1$  за время выключения внешнего поля.

5. На главной оптической оси тонкой собирающей линзы с фокусным расстоянием  $F$  расположены центр  $O$  прозрачного шара и точечный источник  $S$ , удаленный от линзы на расстояние  $a = 1,5F$  (см. рис.). На поверхность шара, противоположную поверхности входа лучей, нанесено идеально отражающее зеркальное покрытие. С шаром жестко скреплен непрозрачный экран  $\mathcal{E}$  с небольшим круглым отверстием. Если шар расположен так, что расстояние от центра линзы до ближайшей к нему точки шара равно  $b = 8F/3$ , то изображение источника в системе «линза-шар» совпадает с самим источником при любом показателе преломления вещества шара.



1) Найти радиус  $R$  шара.

После того, как центр шара переместили вдоль оптической оси так, что расстояние от шара до центра линзы увеличилось на  $\Delta = 2F$ , изображение источника снова совпало с самим источником.

2) Найти показатель преломления вещества шара.

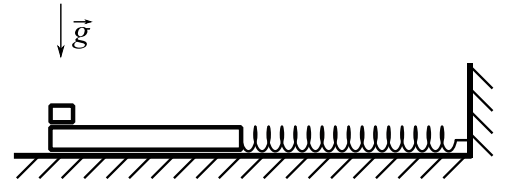
Отражение света от наружной поверхности шара пренебрежимо мало. Экран  $\mathcal{E}$  обеспечивает малость углов  $\alpha$  лучей (падающих на шар) с оптической осью и справедливость приближения  $\sin \alpha \approx \alpha$ .

# Олимпиада «Физтех» по физике, февраль 2025

## Вариант 11-02

В ответах всех задач допустимы обыкновенные дроби  
и радикалы.

1. Длинную доску массой  $M = 2$  кг удерживают на горизонтальной гладкой поверхности. На одном конце доски лежит небольшой брусок массой  $m = 1$  кг, а в другой конец упирается легкая сжатая пружина жёсткостью  $k = 50$  Н/м, прикрепленная к стенке. Коэффициент трения скольжения бруска по доске  $\mu = 0,3$ . Доску отпускают, она начинает движение, а брусок начинает двигаться относительно доски. Начальное сжатие пружины подобрано так, что в момент, когда ускорение доски почти достигает нуля первый раз, относительное движение бруска по доске прекращается. Ускорение свободного падения  $g = 10$  м/с<sup>2</sup>. Число «пи» в расчётах можете считать равным  $\pi \approx 3$ . Брусок и доска всё время движутся в одной вертикальной плоскости.

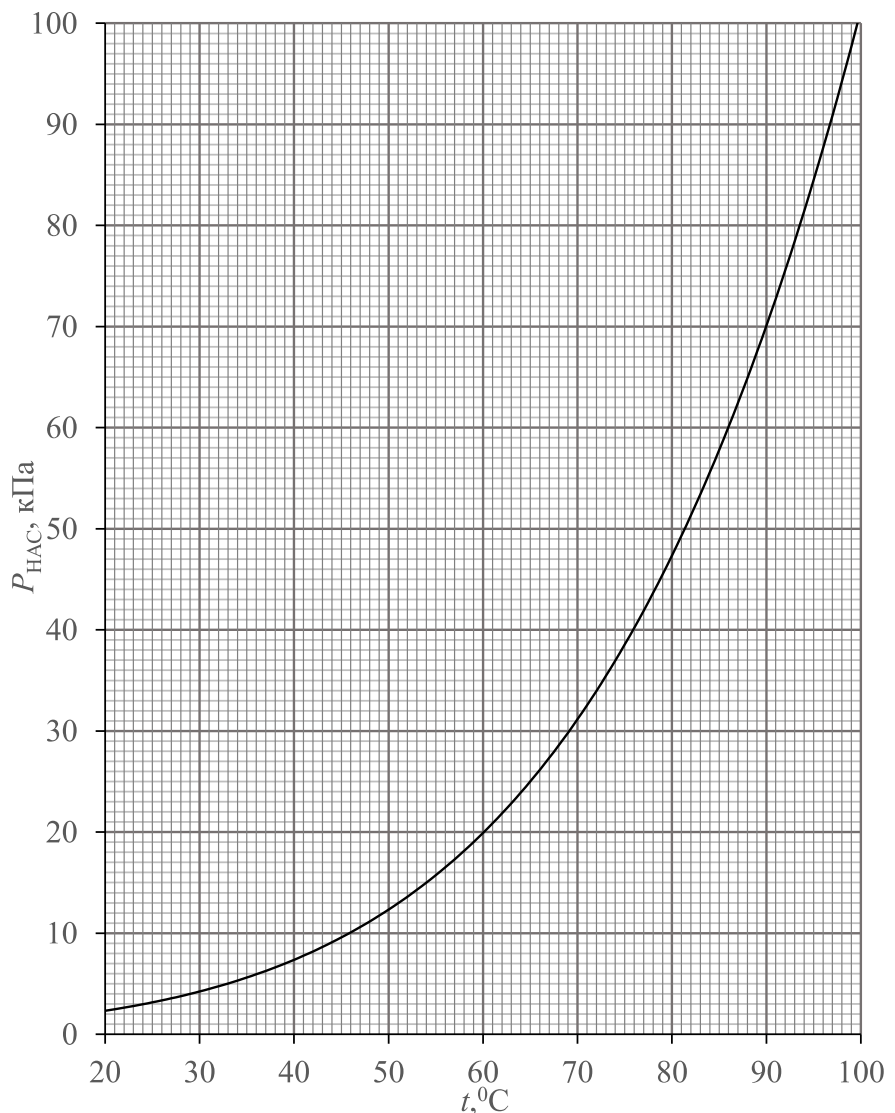


- 1) Найдите сжатие пружины в момент времени, когда относительное ускорение бруска и доски станет равным нулю, впервые после начала движения.
- 2) Найдите ускорение доски сразу после начала движения.
- 3) Найдите скорость доски в момент времени, когда относительное ускорение бруска и доски станет равным нулю, впервые после начала движения.

2. В сосуде постоянного объема находятся в равновесии влажный воздух при температуре  $t_0 = 27$  °С и жидкая вода. Масса жидкой воды в 11 раз больше массы пара. Содержимое сосуда постепенно нагревают до температуры  $t = 97$  °С. В результате вся вода превращается в пар. Известен график зависимости давления насыщенного пара воды от температуры.

- 1) Найти отношение масс пара в конце и в начале нагревания.
- 2) Найти температуру  $t^*$ , при которой прекратится испарение воды.
- 3) Найти относительную влажность  $\varphi$  в конце нагревания.

Объёмом жидкости по сравнению с объёмом газа можно пренебречь. Пар считать идеальным газом.

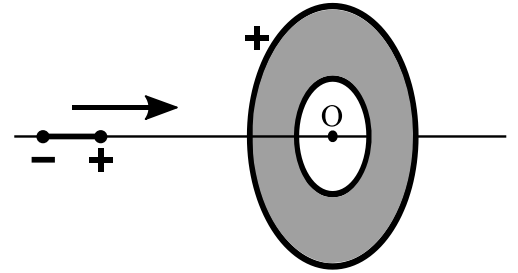


# Олимпиада «Физтех» по физике, февраль 2025

## Вариант 11-02

*В ответах всех задач допустимы обыкновенные дроби  
и радикалы.*

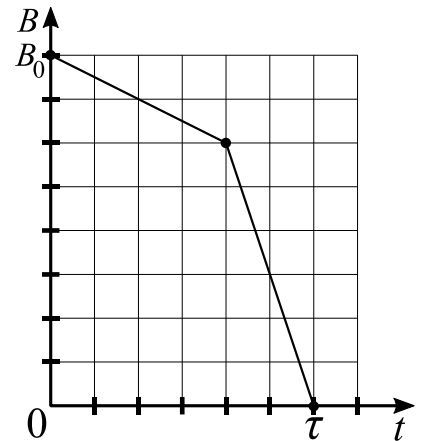
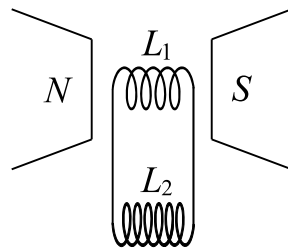
3. В плоском тонком диске в форме круга имеется круглое отверстие (см. рис.). Центры диска и отверстия совпадают в точке  $O$ . Диск имеет однородно распределенный по поверхности положительный заряд. Система из двух жестко связанных равных по модулю и противоположных по знаку точечных зарядов (диполь) движется с некоторой начальной скоростью из бесконечно удаленной точки вдоль оси симметрии диска и пролетает через отверстие. Заряды диполя находятся на маленьких шариках, на диполь действуют только силы электрического поля диска, диск закреплен, при пролете диполь не отклоняется от оси диска. Минимальная начальная скорость диполя, необходимая для пролета, равна  $V_0$ . Заряды диполя уменьшают по модулю в 2 раза и сообщают диполью начальную скорость  $V_0$ .



1) Найти скорость диполя при пролете центра диполя через центр отверстия.

2) Найти разность максимальной и минимальной скоростей диполя при пролете.

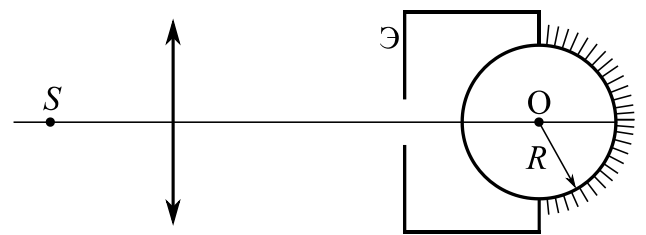
4. Катушка индуктивностью  $L_1 = L$  с числом витков  $n$  и площадью каждого витка  $S_1$  находится во внешнем однородном магнитном поле с индукцией  $B_0$ . Силовые линии поля перпендикулярны плоскости каждого витка. Вторая катушка индуктивностью  $L_2 = 6L$  находится вне поля (см. рис.). Сопротивление катушек и соединительных проводов пренебрежимо мало. Изначально тока в катушках нет. Внешнее поле выключают в течение времени  $\tau$ . Зависимость индукции внешнего поля от времени показана на рисунке. Взаимной индуктивностью катушек пренебречь.



1) Найти ток  $I_0$  через катушку  $L_2$  в конце выключения внешнего поля.

2) Найти заряд, протекший через катушку  $L_2$  за время выключения внешнего поля.

5. На главной оптической оси тонкой собирающей линзы расположены центр  $O$  прозрачного шара радиуса  $R$  и точечный источник  $S$  (см. рис.). Расстояние между источником  $S$  и центром линзы  $a = 2R$ . На поверхность шара, противоположную поверхности входа лучей, нанесено идеально отражающее зеркальное покрытие. С шаром жестко скреплен непрозрачный экран  $\mathcal{E}$  с небольшим круглым отверстием. Если шар расположен так, что расстояние от центра линзы до ближайшей к нему точки шара равно  $b = 7R$ , то изображение источника в системе «линза-шар» совпадает с самим источником при любом показателе преломления вещества шара.



1) Найти фокусное расстояние линзы  $F$ .

После того, как центр шара переместили вдоль оптической оси так, что расстояние от шара до центра линзы уменьшилось на  $\Delta = 4R$ , изображение источника снова совпало с самим источником.

2) Найти показатель преломления вещества шара.

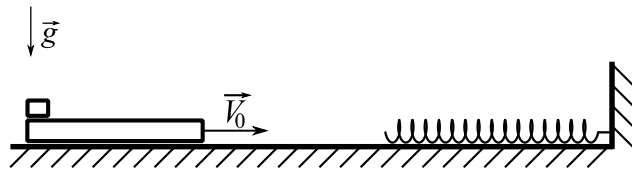
Отражение света от наружной поверхности шара пренебрежимо мало. Экран  $\mathcal{E}$  обеспечивает малость углов  $\alpha$  лучей (падающих на шар) с оптической осью и справедливость приближения  $\sin \alpha \approx \alpha$ .

# Олимпиада «Физтех» по физике, февраль 2025

## Вариант 11-03

В ответах всех задач допустимы обыкновенные дроби  
и радикалы.

1. Длинная доска массой  $M = 2$  кг, на одном конце которой лежит небольшой брусок массой  $m = 1$  кг, движется по горизонтальной гладкой поверхности со скоростью  $V_0 = 1$  м/с. В некоторый момент доска начинает сжимать лежащую на поверхности легкую достаточно длинную пружину с коэффициентом жёсткости  $k = 36$  Н/м, которая одним концом упирается в стенку (см. рис.). Коэффициент трения скольжения бруска по доске  $\mu = 0,3$ . Ускорение свободного падения  $g = 10$  м/с<sup>2</sup>. Число «пи» в расчётах можете считать равным  $\pi \approx 3$ . Брусок и доска всё время движутся в одной вертикальной плоскости.

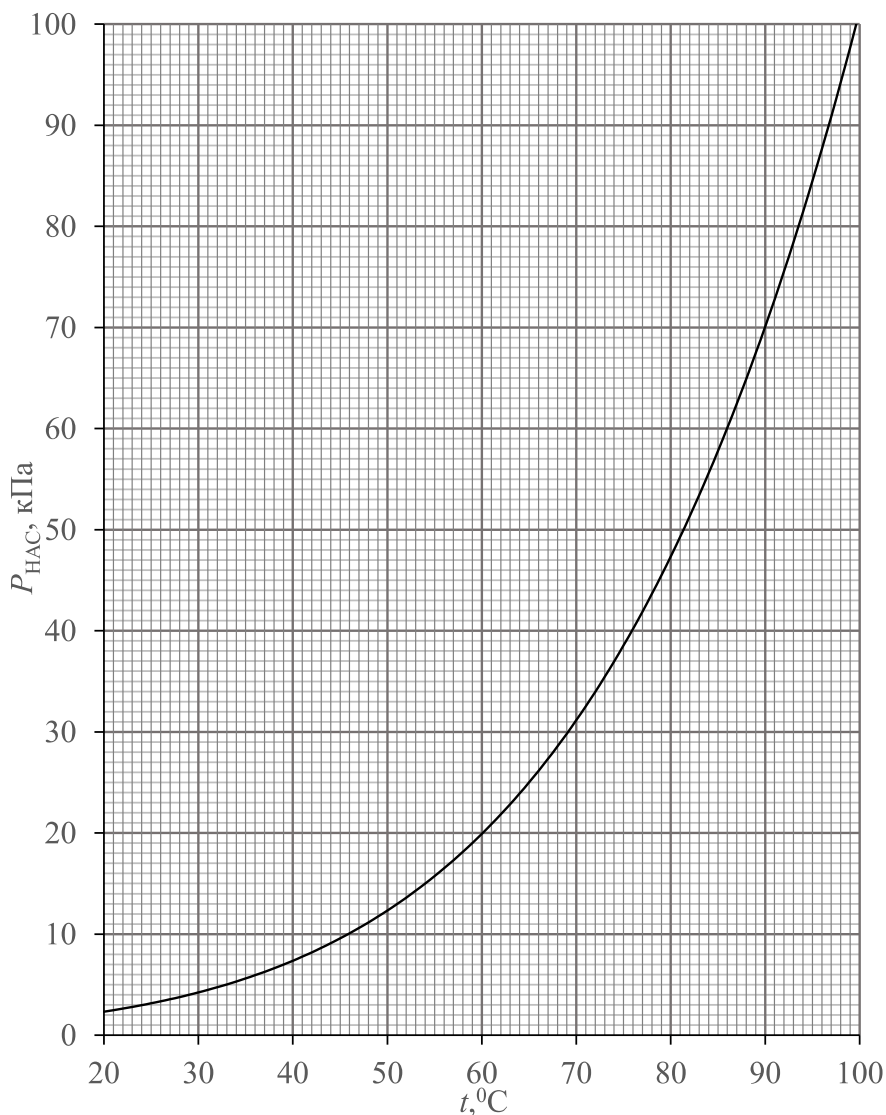


- 1) Найдите сжатие пружины в тот момент, когда начнётся относительное движение бруска и доски.
- 2) Найдите промежуток времени с момента начала сжатия пружины до момента начала относительного движения бруска и доски.
- 3) Найдите ускорение доски в момент максимального сжатия пружины.

2. В вертикальном цилиндре с гладкими стенками под массивным поршнем находится влажный воздух при давлении  $p_0 = 105$  кПа, температуре  $t_0 = 97$  °С и относительной влажности  $\varphi_0 = 1/3$  (33,3%). Содержимое цилиндра постепенно остывает до температуры  $t = 33$  °С. Известен график зависимости давления насыщенного пара воды от температуры.

- 1) Найти парциальное давление пара  $P_1$  при 97 °С.
- 2) Найти температуру  $t^*$ , при которой начнётся конденсация пара.
- 3) Найти отношение объёмов содержимого цилиндра  $V/V_0$  в конце и в начале остывания.

Объёмом жидкости по сравнению с объёмом газа можно пренебречь. Пар считать идеальным газом.

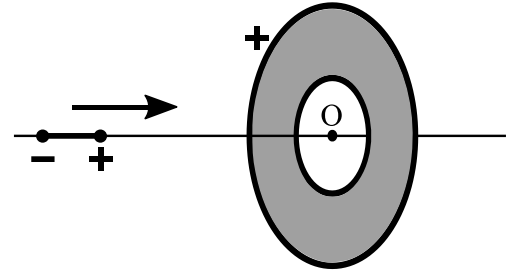


# Олимпиада «Физтех» по физике, февраль 2025

## Вариант 11-03

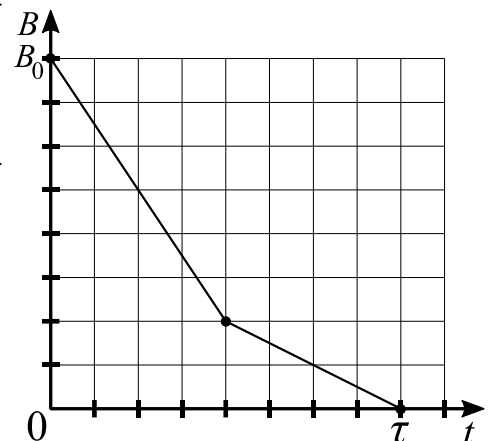
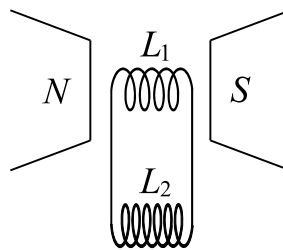
*В ответах всех задач допустимы обыкновенные дроби  
и радикалы.*

3. В плоском тонком диске в форме круга имеется круглое отверстие (см. рис.). Центры диска и отверстия совпадают в точке  $O$ . Диск имеет однородно распределенный по поверхности положительный заряд. Система из двух жестко связанных равных по модулю и противоположных по знаку точечных зарядов (диполь) движется с некоторой начальной скоростью из бесконечно удаленной точки вдоль оси симметрии диска и пролетает через отверстие. Заряды диполя находятся на маленьких шариках, на диполь действуют только силы электрического поля диска, диск закреплен, при пролете диполь не отклоняется от оси диска. Минимальная начальная скорость диполя, необходимая для пролета, равна  $V_0$ . Диполь сообщают начальную скорость  $\frac{3}{2}V_0$ .



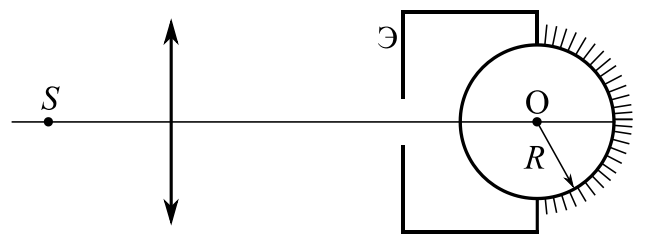
- 1) Найти скорость диполя при пролете центра диполя через центр отверстия.
- 2) Найти отношение максимальной и минимальной скоростей диполя при пролете.

4. Катушка индуктивностью  $L_1 = L$  с числом витков  $n$  и площадью каждого витка  $S_1$  находится во внешнем однородном магнитном поле с индукцией  $B_0$ . Силовые линии поля перпендикулярны плоскости каждого витка. Вторая катушка индуктивностью  $L_2 = 3L$  находится вне поля (см. рис.). Сопротивление катушек и соединительных проводов пренебрежимо мало. Изначально тока в катушках нет. Внешнее поле выключают в течение времени  $\tau$ . Зависимость индукции внешнего поля от времени показана на рисунке. Взаимной индуктивностью катушек пренебречь.



- 1) Найти ток  $I_0$  через катушку  $L_1$  в конце выключения внешнего поля.
- 2) Найти заряд, протекший через катушку  $L_1$  за время выключения внешнего поля.

5. На главной оптической оси тонкой собирающей линзы с фокусным расстоянием  $F$  расположены центр  $O$  прозрачного шара и точечный источник  $S$ , удаленный от линзы на расстояние  $a = 1,1F$  (см. рис.). На поверхность шара, противоположную поверхности входа лучей, нанесено идеально отражающее зеркальное покрытие. С шаром жестко скреплен непрозрачный экран  $\mathcal{E}$  с небольшим круглым отверстием. Если шар расположен так, что расстояние от центра линзы до ближайшей к нему точки шара равно  $b = 10,5F$ , то изображение источника в системе «линза-шар» совпадает с самим источником при любом показателе преломления вещества шара.



- 1) Найти радиус  $R$  шара.

После того, как центр шара переместили вдоль оптической оси так, что расстояние от шара до центра линзы увеличилось на  $\Delta = 5,5F$ , изображение источника снова совпало с самим источником.

- 2) Найти показатель преломления вещества шара.

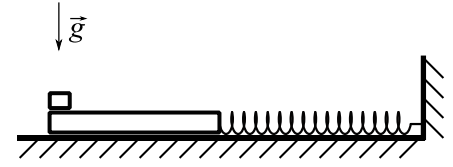
Отражение света от наружной поверхности шара пренебрежимо мало. Экран  $\mathcal{E}$  обеспечивает малость углов  $\alpha$  лучей (падающих на шар) с оптической осью и справедливость приближения  $\sin \alpha \approx \alpha$ .

# Олимпиада «Физтех» по физике, февраль 2025

## Вариант 11-04

В ответах всех задач допустимы обыкновенные дроби  
и радикалы.

1. Длинную доску массой  $M = 4$  кг удерживают на горизонтальной гладкой поверхности. На одном конце доски лежит небольшой брусок массой  $m = 1$  кг, а в другой конец упирается легкая сжатая пружина жёсткостью  $k = 100$  Н/м, прикрепленная к стенке. Коэффициент трения скольжения бруска по доске  $\mu = 0,4$ . Доску отпускают, она начинает движение, а брусок начинает двигаться относительно доски. Начальное сжатие пружины подобрано так, что в момент, когда ускорение доски почти достигает нуля первый раз, относительное движение бруска по доске прекращается. Ускорение свободного падения  $g = 10$  м/с<sup>2</sup>. Число «пи» в расчётах можете считать равным  $\pi \approx 3$ . Брусок и доска всё время движутся в одной вертикальной плоскости.

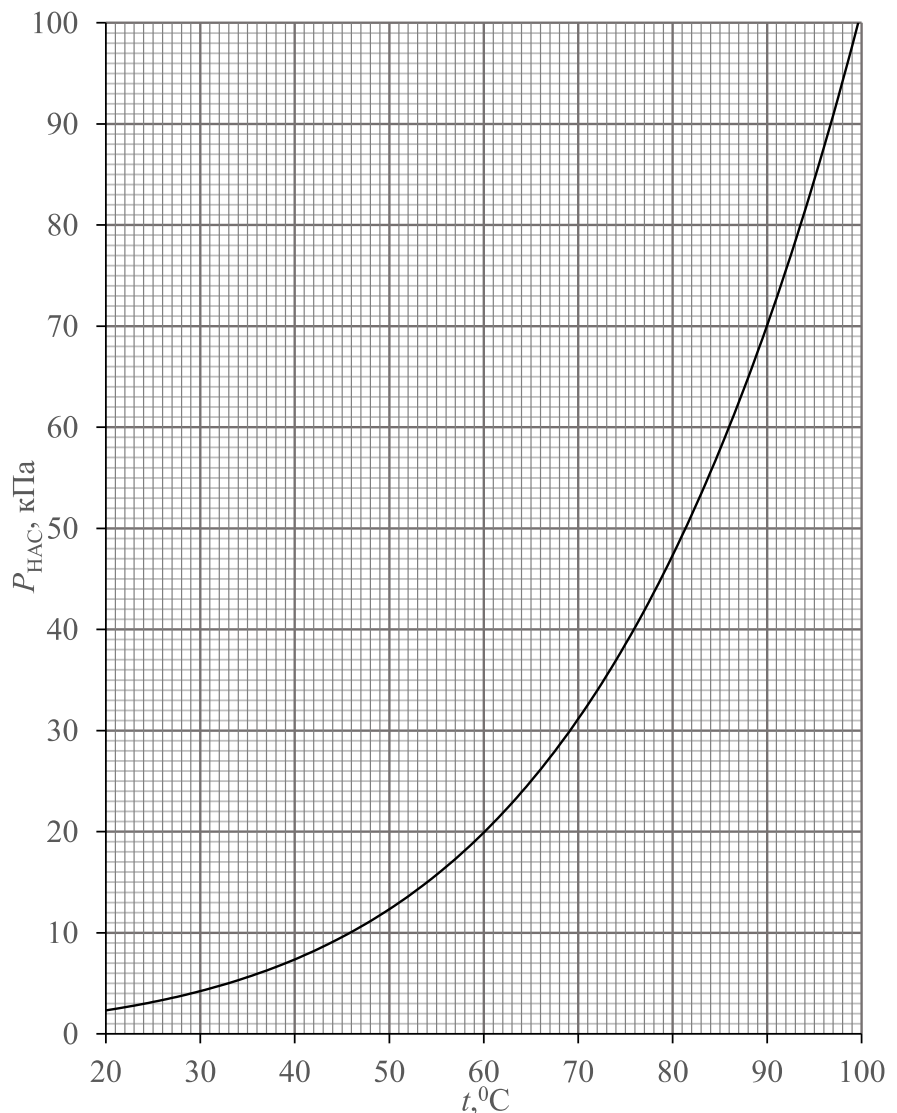


- 1) Найдите сжатие пружины в момент времени, когда относительное ускорение бруска и доски станет равным нулю, впервые после начала движения.
- 2) Найдите ускорение доски сразу после начала движения.
- 3) Найдите скорость доски в момент времени, когда относительное ускорение бруска и доски станет равным нулю, впервые после начала движения.

2. В сосуде постоянного объема находятся в равновесии влажный воздух при температуре  $t_0 = 27$  °С и жидкая вода. Масса жидкой воды в 7 раз больше массы пара. Содержимое сосуда постепенно нагревают до температуры  $t = 90$  °С. В результате вся вода превращается в пар. Известен график зависимости давления насыщенного пара воды от температуры.

- 1) Найти отношение масс пара в конце и в начале нагревания.
- 2) Найти температуру  $t^*$ , при которой прекратится испарение воды.
- 3) Найти относительную влажность  $\varphi$  в конце нагревания.

Объёмом жидкости по сравнению с объёмом газа можно пренебречь. Пар считать идеальным газом.

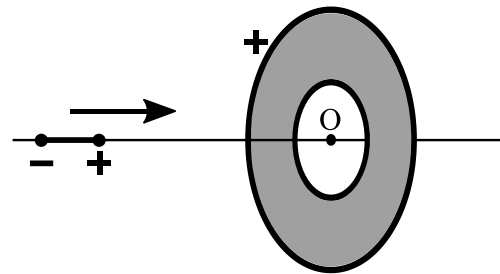


# Олимпиада «Физтех» по физике, февраль 2025

## Вариант 11-04

*В ответах всех задач допустимы обыкновенные дроби  
и радикалы.*

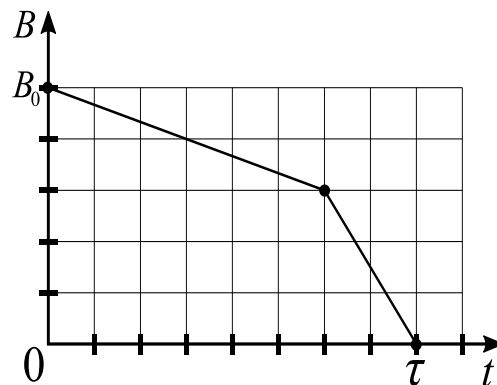
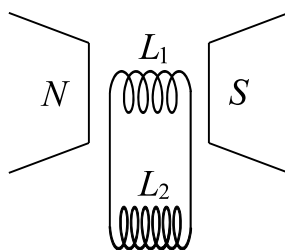
3. В плоском тонком диске в форме круга имеется круглое отверстие (см. рис.). Центры диска и отверстия совпадают в точке  $O$ . Диск имеет однородно распределенный по поверхности положительный заряд. Система из двух жестко связанных равных по модулю и противоположных по знаку точечных зарядов (диполь) движется с некоторой начальной скоростью из бесконечно удаленной точки вдоль оси симметрии диска и пролетает через отверстие. Заряды диполя находятся на маленьких шариках, на диполь действуют только силы электрического поля диска, диск закреплен, при пролете диполь не отклоняется от оси диска. Минимальная начальная скорость диполя, необходимая для пролета, равна  $V_0$ . Заряды диполя уменьшают по модулю в 3 раза и сообщают диполью начальную скорость  $V_0$ .



1) Найти скорость диполя при пролете центра диполя через центр отверстия.

2) Найти отношение максимальной и минимальной скоростей диполя при пролете.

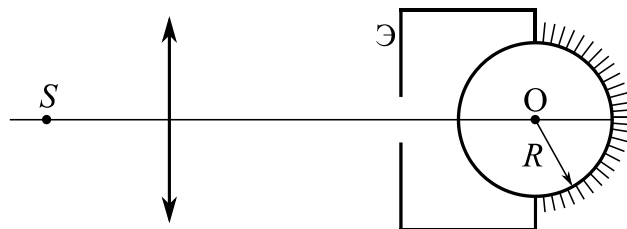
4. Катушка индуктивностью  $L_1 = 5L$  с числом витков  $n$  и площадью каждого витка  $S_1$  находится во внешнем однородном магнитном поле с индукцией  $B_0$ . Силовые линии поля перпендикулярны плоскости каждого витка. Вторая катушка индуктивностью  $L_2 = 8L$  находится вне поля (см. рис.). Сопротивление катушек и соединительных проводов пренебрежимо мало. Изначально тока в катушках нет. Внешнее поле выключают в течение времени  $\tau$ . Зависимость индукции внешнего поля от времени показана на рисунке. Взаимной индуктивностью катушек пренебречь.



1) Найти ток  $I_0$  через катушку  $L_2$  в конце выключения внешнего поля.

2) Найти заряд, протекший через катушку  $L_2$  за время выключения внешнего поля.

5. На главной оптической оси тонкой собирающей линзы расположены центр  $O$  прозрачного шара радиуса  $R$  и точечный источник  $S$ , удаленный от линзы на расстояние  $a = 4,5R$  (см. рис.). На поверхность шара, противоположную поверхности входа лучей, нанесено идеально отражающее зеркальное покрытие. С шаром жестко скреплен непрозрачный экран  $\mathcal{E}$  с небольшим круглым отверстием.



Если шар расположен так, что расстояние от центра линзы до ближайшей к нему точки шара равно  $b = 8R$ , то изображение источника в системе «линза-шар» совпадает с самим источником при любом показателе преломления вещества шара.

1) Найти фокусное расстояние линзы  $F$ .

После того, как центр шара переместили вдоль оптической оси так, что расстояние от шара до центра линзы уменьшилось на  $\Delta = 3R$ , изображение источника снова совпало с самим источником.

2) Найти показатель преломления вещества шара.

Отражение света от наружной поверхности шара пренебрежимо мало. Экран  $\mathcal{E}$  обеспечивает малость углов  $\alpha$  лучей (падающих на шар) с оптической осью и справедливость приближения  $\sin \alpha \approx \alpha$ .

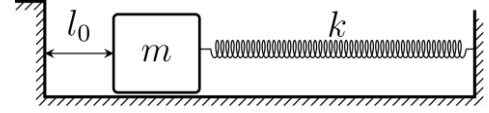


# Олимпиада «Физтех» по физике, февраль 2025

## Вариант 11-05

*В ответах всех задач допустимы обыкновенные дроби  
и радикалы.*

1. Покоящееся на гладкой горизонтальной поверхности тело массой  $m$  прикреплено к стене легкой достаточно длинной пружиной жесткостью  $k$ . На расстоянии  $l_0$  от тела находится вертикальный уступ, как показано на рисунке. Сжимая пружину на  $11l_0/4$ , тело придвигают к стене и отпускают

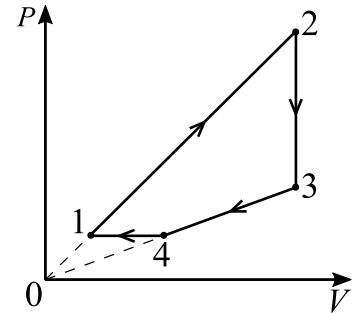


без начальной скорости. После первого удара тела о уступ максимальное сжатие пружины оказалось  $5l_0/2$ . Все удары о уступ считать частично упругими, при которых отношение кинетических энергий после удара и до удара можно считать постоянным. Каждая точка тела движется вдоль одной горизонтальной прямой.

- 1) Определите скорость тела при прохождении положения равновесия перед первым ударом.
- 2) Определите величину максимального сжатия пружины после второго удара.
- 3) Сколько времени прошло между моментом отпускания тела и моментом максимального сжатия пружины после первого удара?

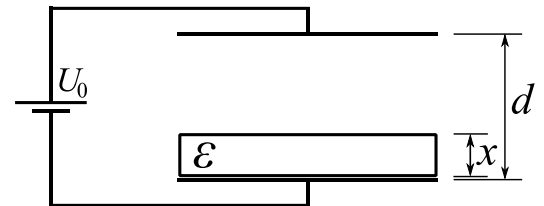
В ответе допустимы обратные тригонометрические функции.

2. Рабочим телом тепловой машины, работающей по циклу 1-2-3-4-1, является идеальный газ (см. рис.). Участки цикла 1-2 и 3-4 лежат на прямых, проходящих через начало координат, 2-3 – изохора, 4-1 – изобара. На каждом из участков 2-3 и 4-1 от газа было отведено количество теплоты  $Q$  ( $Q > 0$ ). Молярная теплоёмкость газа в процессе 3-4 равна  $C = 3R$ ,  $R$  – универсальная газовая постоянная. Отношение температур  $T_4/T_1 = 5/2$ .

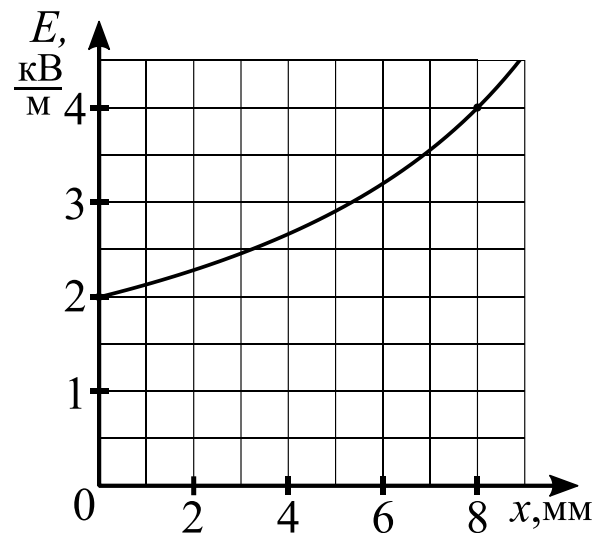


- 1) Найти молярную теплоёмкость газа в процессе 4-1.
- 2) Найти работу газа за цикл.
- 3) Найти КПД цикла.

3. Плоский конденсатор подсоединен к источнику постоянного напряжения. Расстояние между обкладками  $d = 12$  мм (см. рис.). В конденсатор вставляется пластина из диэлектрика толщиной  $x$  (пластина занимает часть объема конденсатора, равную  $x/d$ ). Известна часть графика зависимости напряженности электрического поля в воздушном зазоре от толщины пластины  $x$  (см. рис.). Диэлектрическую проницаемость воздуха принять равной единице.



- 1) Найти напряжение  $U_0$  источника.
- 2) Найти диэлектрическую проницаемость  $\epsilon$  диэлектрика.

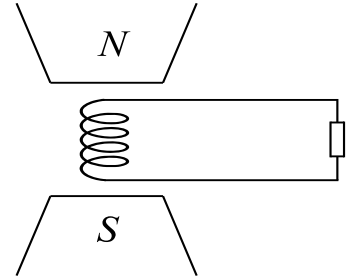


# Олимпиада «Физтех» по физике, февраль 2025

## Вариант 11-05

В ответах всех задач допустимы обыкновенные дроби и радикалы.

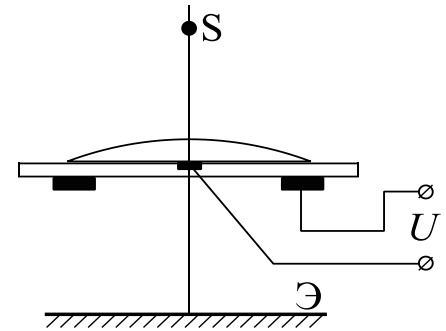
4. Катушка с числом витков  $n$  и площадью каждого витка  $S_1$  находится во внешнем однородном магнитном поле с индукцией  $B_0$ . Силовые линии поля направлены перпендикулярно плоскости каждого витка (см. рис.). Концы катушки замкнуты на резистор сопротивлением  $R$ . Внешнее поле выключают в течение времени  $\tau$ . За время выключения ток в катушке возрастает линейно от нуля до  $I_1$ .



- 1) Найти скорость возрастания тока через время  $\tau/3$  от начала выключения.
- 2) Найти заряд  $q$ , протекший через резистор от момента начала выключения поля до момента, когда ток через резистор станет нулевым.
- 3) Найти индуктивность  $L$  катушки.

Сопротивлением катушки и соединительных проводов пренебречь.

5. Капля электропроводящей прозрачной жидкости с показателем преломления  $n = 1,4$  покоится на тонкой смачиваемой прозрачной горизонтальной диэлектрической подложке (см. рис.). Капля используется в качестве тонкой плосковыпуклой линзы для получения изображения маленького светящегося шарика-светодиода  $S$  на экране  $\mathcal{E}$ . Источник  $S$  можно перемещать вдоль главной оптической оси линзы. Плоскость экрана перпендикулярна оси и находится на расстоянии  $b = 6$  см от линзы. Расстояние от источника до линзы значительно больше диаметра пучка света, проходящего через линзу. Если под каплей соосно расположить два электрода, так что небольшой центральный электрод непосредственно контактирует с жидкостью, а периферийный (кольцо) изолирован от неё, то можно изменять радиус  $R$  кривизны верхней поверхности линзы по линейному закону в зависимости от напряжения  $U$ , прикладываемого к электродам. Если светодиод на высоте  $a_1 = 12$  см над каплей, то изображение на экране при  $U_1 = 1$  В. Если светодиод на высоте  $a_2 = 18$  см, то изображение на экране при напряжении  $U_2 = 2$  В.



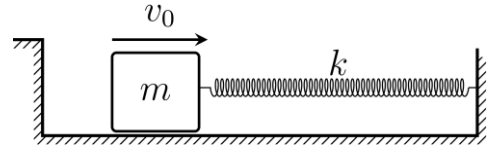
- 1) Выведите формулу для фокусного расстояния  $F$  плосковыпуклой тонкой линзы в зависимости от радиуса кривизны  $R$  и показателя преломления  $n$ .
- 2) Определите радиус кривизны  $R_0$  капли при нулевом напряжении.
- 3) Считая, что светодиод излучает одинаковую световую мощность по всем направлениям, определите отношение средних освещённостей  $E_1/E_2$  первого и второго изображений. Поглощением света в подложке пренебречь. Освещённость — энергия света, падающего на единицу площади в единицу времени.

# Олимпиада «Физтех» по физике, февраль 2025

## Вариант 11-06

*В ответах всех задач допустимы обыкновенные дроби  
и радикалы.*

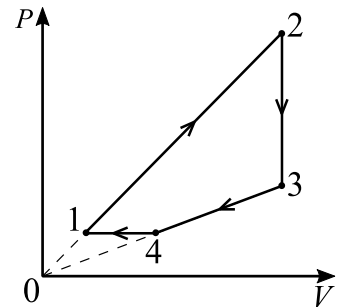
1. Покоящееся на гладкой горизонтальной поверхности тело массой  $m$  прикреплено к стене легкой достаточно длинной пружиной жесткостью  $k$  (см. рис.). Уступ находится на таком расстоянии от тела, что если тело прижать к уступу и отпустить без начальной скорости, то положение равновесия тело пройдет со скоростью  $v_0$ . В момент времени  $t_0 = 0$  телу в положении равновесия придают скорость  $23v_0/9$ , направленную к стене. После первого удара тела о уступ тело проходит положение равновесия со скоростью  $7v_0/3$ . Все удары о уступ считать частично упругими, при которых отношение кинетических энергий после удара и до удара можно считать постоянным. Каждая точка тела движется вдоль одной горизонтальной прямой.



- 1) Определите максимальное сжатие пружины до первого удара.
- 2) Определите скорость прохождения телом положения равновесия после второго удара.
- 3) В какой момент времени  $t_1$  тело пройдет положение равновесия после первого удара?

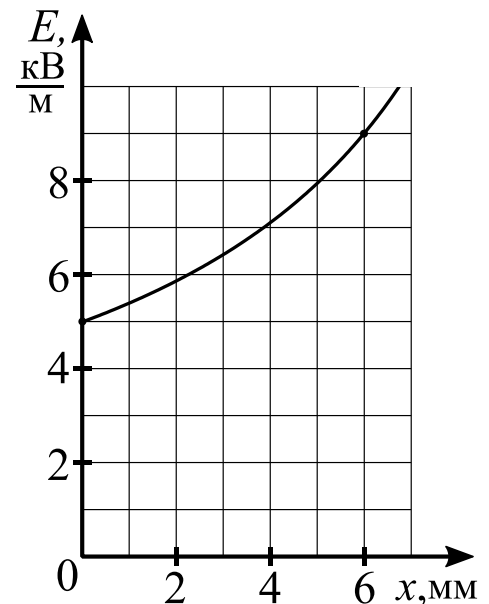
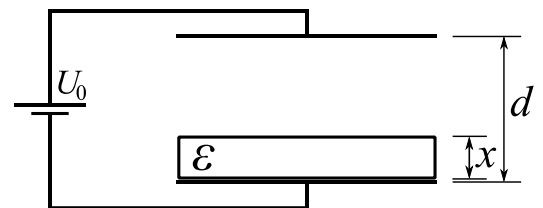
В ответе допустимы обратные тригонометрические функции.

2. Рабочим телом тепловой машины, работающей по циклу 1-2-3-4-1, является идеальный газ (см. рис.). Участки цикла 1-2 и 3-4 лежат на прямых, проходящих через начало координат, 2-3 – изохора, 4-1 – изобара. На каждом из участков 2-3 и 4-1 от газа было отведено количество теплоты  $Q$  ( $Q > 0$ ). Молярная теплоёмкость газа в процессе 1-2 равна  $C = 7R/2$ ,  $R$  – универсальная газовая постоянная. Отношение температур  $T_2/T_3 = 12/5$ .



- 1) Найти молярную теплоёмкость газа в процессе 2-3.
- 2) Найти работу газа за цикл.
- 3) Найти КПД цикла.

3. Плоский конденсатор подсоединен к источнику постоянного напряжения. Расстояние между обкладками  $d = 9$  мм (см. рис.). В конденсатор вставляется пластина из диэлектрика толщиной  $x$  (пластина занимает часть объема конденсатора, равную  $x/d$ ). Известна часть графика зависимости напряженности электрического поля в воздушном зазоре от толщины пластины  $x$  (см. рис.). Диэлектрическую проницаемость воздуха принять равной единице.



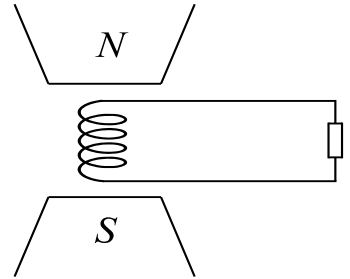
- 1) Найти напряжение  $U_0$  источника.
- 2) Найти диэлектрическую проницаемость  $\epsilon$  диэлектрика.

# Олимпиада «Физтех» по физике, февраль 2025

## Вариант 11-06

В ответах всех задач допустимы обыкновенные дроби и радикалы.

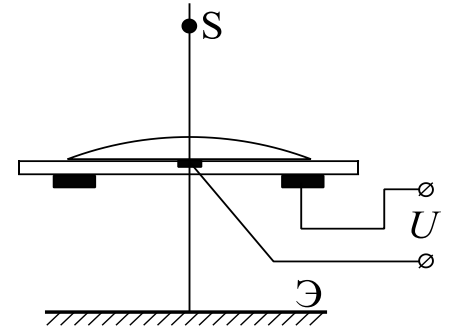
4. Катушка индуктивностью  $L$  с числом витков  $n$  и площадью каждого витка  $S_1$  находится во внешнем однородном магнитном поле, направленном перпендикулярно плоскости каждого витка (см. рис.). Концы катушки замкнуты на резистор сопротивлением  $R$ . Внешнее поле выключают в течение времени  $\tau$ . За время выключения ток в катушке возрастает линейно от нуля до  $I_1$ .



- 1) Найти скорость возрастания тока через время  $\tau/4$  от начала выключения.
- 2) Найти заряд  $q$ , протекший через катушку от момента, когда ток в катушке был  $I_1$ , до момента, когда ток через катушку станет нулевым.
- 3) Найти начальную индукцию  $B_1$  внешнего магнитного поля.

Сопротивлением катушки и соединительных проводов пренебречь.

5. Капля электропроводящей прозрачной жидкости с показателем преломления  $n = 4/3$  покоится на тонкой смачиваемой прозрачной горизонтальной диэлектрической подложке (см. рис.). Капля используется в качестве тонкой плосковыпуклой линзы для получения изображения маленького светящегося шарика-светодиода  $S$  на экране  $\mathcal{E}$ . Источник  $S$  можно перемещать вдоль главной оптической оси линзы. Плоскость экрана перпендикулярна оси и находится на расстоянии  $b = 24$  см от линзы. Расстояние от источника до линзы значительно больше диаметра пучка света, проходящего через линзу. Если под каплей соосно расположить два электрода, так что небольшой центральный электрод непосредственно контактирует с жидкостью, а периферийный (кольцо) изолирован от неё, то можно изменять радиус  $R$  кривизны верхней поверхности линзы по линейному закону в зависимости от напряжения  $U$ , прикладываемого к электродам. При нулевом напряжении радиус кривизны  $R_0 = 2$  см. При напряжении  $U_1$  на экране получено изображение светодиода с увеличением  $\Gamma_1 = 5/3$ , а при напряжении  $U_2$  получено изображение с увеличением  $\Gamma_2 = 1/3$ .



- 1) Выведите формулу для фокусного расстояния  $F$  плосковыпуклой тонкой линзы в зависимости от радиуса кривизны  $R$  и показателя преломления  $n$ .
- 2) Определите  $U_2/U_1$ .
- 3) Считая, что светодиод излучает одинаковую световую мощность по всем направлениям, определите отношение средних освещённостей  $E_1/E_2$  первого и второго изображений. Поглощением света в подложке пренебречь. Освещённость — энергия света, падающего на единицу площади в единицу времени.